

# ART FOR ALL

UNE ŒUVRE D'ART POUR TOUS

*by*





**« Les grandes œuvres d'art ne sont grandes que parce qu'elles sont accessibles et compréhensibles à chacun. »**

Léon Tolstoï, Qu'est-ce que l'Art ?, 1898.

Depuis des milliers d'années, l'histoire de l'humanité est marquée par l'incroyable capacité de l'être humain à s'adapter à son environnement en utilisant son pouvoir d'imagination et de création. Cette faculté hors du commun, qui le distingue de la plupart des autres espèces animales, se manifeste notamment par une production artistique qui accompagne son quotidien depuis plus de 42 000 ans.

**Mais si l'art est vital pour nous, est-il réellement accessible à tous ?**

L'art a souvent été un outil de propagande ou de démarcation politique et sociale, un moyen de définir, et souvent de démarquer, les populations. Il faudra attendre 1959 pour que **André Malraux**, évoque la notion de « *démocratisation de l'art* » et favorise l'ouverture des lieux culturels à de nouveaux publics. Mais une fois encore, les populations les plus humbles ne sont pas en mesure d'acquérir des œuvres d'art pour leur usage personnel. Les musées se mettent à produire des catalogues d'expositions, puis des affiches et plus récemment des goodies pour combler ce manque mais une barrière restait encore à franchir.

Dans les années 1960 **Andy Warhol** ouvre alors une brèche avec ses sérigraphies, suivi par Keith Haring dans les années 1980 lorsqu'il clame haut et fort « *Art is for everybody* ». Pourtant, même si le Street Art a changé notre rapport à l'espace d'exposition, tout reste encore à faire en termes d'acquisition. Il est aujourd'hui urgent de démystifier l'« *élitisme* » de l'art pour faire évoluer notre rapport aux œuvres.

C'est en partant de ce principe qu'est née la collection « **Art Fort All** ».

La Galerie LOFT a choisi par ce biais unique de proposer en vente libre des œuvres incontournables de grande qualité accessibles à tous. Chaque pièce, pensée, choisie et élaborée en lien avec l'artiste est proposée en série limitée, numérotée et accompagnée d'un certificat d'authenticité à un prix abordable (à partir de 200 €). Dans cette perspective, l'achat d'œuvres d'art n'est donc plus une question de budget, mais bien une question d'envie.

À la Galerie LOFT nous considérons qu'il est temps aujourd'hui d'affirmer :

Oui, l'art s'adresse à tous !

Oui, l'art peut être accessible à toutes les bourses ! Et oui, l'art peut s'inviter dans tous les espaces de vie ! L'esthétique est un sentiment universel et nous avons le droit d'intégrer des œuvres d'art dans nos univers personnels. Alors mettons un peu de poésie, d'humour, d'histoire, de conscience ou de couleurs dans notre quotidien.

**Vivons l'art, tout simplement, pour nous... pour tous.**

*Jean-François Roudillon*

## Les artistes de la **Collection Art for All**

- 4 **PHILIPPE HIQUILY**  
Marathonienne - Épicurienne - Girouette hiver - Girouette été
- 14 **FRANCESCO MARINO DI TEANA**  
Hommage à Lao Tseu - Aube - Liberté
- 22 **CLAUDE GILLI**  
Nice - L'Amour fou
- 28 **BERNARD QUENTIN**  
Terre - Fauteuil Molécul'Air - Fauteuil Croissant
- 36 **ANTONIO SEGUÍ**  
L'Homme pressé
- 40 **PHILIPPE DRUILLET**  
Itaï - Le Dieu noir
- 46 **LI LIHONG**  
Apple China - Mickey China - Michelin China
- 54 **YAZID OULAB**  
Âlif (*poignée de clous*)
- 58 **MAURO CORDA**  
Les Suricates
- 62 **PHILIPPE HUART**  
Effets secondaires (*Passionate Love*)
- 66 **RICHARD TEXIER**  
Angel Bear
- 70 **PARVINE CURIE**  
L'Enfant abrité
- 74 **KRIKI**  
Green Fuzz

# PHILIPPE HIQUILY

FRANCE • 1925-2013



© Didier Gicquel

Né à Montmartre en 1925, **Philippe Hiquily** est un artiste singulier, sculpteur, mais aussi créateur de mobilier, de bijoux, de gravures et d'œuvres expérimentales cinétiques et électroniques. Son travail est principalement axé sur des **jeux de formes et d'équilibres** et des « **accouplements** » de sculptures et d'objets. Qu'elles soient en fer, en laiton ou en acier, stables ou mobiles, petites ou monumentales, ses sculptures possèdent toutes ce même principe, l'art doit être drôle, ludique et esthétique.

Mouvements, courbes et matières sont autant de manières de donner vie au **métal métamorphosé** en support d'érotisme. De New-York à Paris, des Musées d'Arts premiers aux Salons de la Noblesse, cet amoureux des femmes, protégé de Germaine Richier, ami d'Arman, César, Jodorowsky ou Alain Jouffroy, Officier de L'Ordre National des Arts et Lettres, bon vivant et grand amateur de cigares a su, tout au long de sa vie, totalement bouleverser notre regard sur la sculpture.

- 1925 • Naît à Paris (France) d'une mère peintre et d'un père décorateur.
- 1953 • Prix de la Sculpture à l'École des Beaux-Arts de Paris.
- 1955 • Première exposition à la Galerie Palmes, Paris (France).
- 1958 • Exposition à la Galerie du Dragon, Paris (France).
- 1959 • Reçoit le Prix des Critiques pour sa sculpture Jérémie.
- 1959-61 • Expositions à la Galerie The Contemporaries, New York (États-Unis) où il Rencontre Marcel Duchamp.
- 1963 • Exposition au centre ICA, Londres (GB).
- 1964 • Exposition à la Galerie Claude Bernard, Paris (France).
- 1965 • Court-Métrage « Paris vu par » de Godard dans son atelier.
- 1967 • Salon de Mayo, La Havane (Cuba).
- 1969 • Réalise sa première pièce de mobilier.
- 1973 • Exposition Accouplements, Galerie Odermatt, Paris (France).
- 1976 • Rétrospective à la Maison de la Culture d'Amiens (France).
- 1981 • Installation de la sculpture Monumentale Marathonienne, H.6m, 1% Culture!, à Vitry-sur-Seine (France).
- 1985 • Décoré Chevalier des Arts et des Lettres (élevé Officier en 2011).
- 1987 • Réalise ses premiers Bronzes.
- 1991 • Monographie publiée aux éd. Cercle D'art (F. Jonquet).
- 1995 • Rétrospective au Couvent des Cordeliers, Châteauroux (France).
- 2000 • Exposition Fers pièces uniques à la Galerie LOFT, Paris (France).
- 2010 • Inauguration des **Girouettes**, H. 12m, Parc Jing'An, Shanghai (Chine).
- 2011 • Inauguration de la Suite Hiquily au Lutetia, Paris (France).
- 2012 • Publication Catalogue Raisonné. Rétrospective Mairie du 6e et installation de Sculptures Monumentales de 5m place St-Germain-des-Près, Paris (France).
- 2013 • Décède à Villejuif le jour de ses 88 ans (Val de Marne, France).
- 2014 • Inauguration des **Girouettes**, H.3m50, Parc de Sculptures du Golf de Al Maaden (Maroc). Exposition au Donjon de Vez (Oise, France).
- 2016 • Exposition à la Galerie Laurent Strouk, Paris (France).
- 2019 • Rétrospective au Musée de la Vallée de la Creuse, Éguzon (France).
- 2022 • Parcours artistiques, Sculptures et girouettes, Hôtel Lutetia, Paris.



Philippe Hiquily, au milieu de ses œuvres,  
*Marathonienne & Épicurienne*,  
Atelier de l'artiste,  
Concremiers (France), 2010.



Philippe Hiquily, *Marathonienne*,  
1981-82, H. 6 m, acier peint,  
Complexe sportif Georges Gosnat,  
Vitry-sur-Seine (France)



Philippe Hiquily, *Épicurienne*,  
H. 5 m, sculpture monumentale présentée  
sur la Place St-Germain-des-Près (Paris)  
à l'occasion de la sortie du Catalogue  
Raisonné de l'artiste, avril 2012.



L'artiste Philippe Hiquily en train de signer ses  
*Girouettes Monumentales* de 12 m de haut réalisées  
dans le cadre du projet *Jing'An International Sculpture*  
à l'occasion de l'Exposition Universelle Shanghai 2010 (Chine).



Philippe Hiquily, *Girouettes Monumentales*,  
H. 12 m, Mobiles en acier peint, Parc Jing'An,  
Shanghai (Chine), œuvre installée à l'occasion  
de l'Exposition Universelle de Shanghai en 2010.

PHILIPPE  
HIQUILY *by* ART  
FOR  
ALL



**MARATHONNIENNE**  
1981 - Éd. 2020

Fonte de métal peint en noir • H. 16 x L. 11,5 x P. 6 cm - 145 gr.  
Signé sur le côté et numéroté à 1000 ex.  
Dim. de la boîte (avec étui de protection) : H. 20,5 x L. 15 x P. 10 cm.





## PHILIPPE HIQUILY MARATHONIENNE

1981 - Éd. 2020

**Philippe Hiquily** aimait explorer les formes des femmes et flirter avec leur douceur sensuelle. Son travail du métal, musclé dans le martelage des tôles, exigeant dans l'agencement des équilibres, charnel dans le dessin des anatomies et tendre et lascif dans le polissage des volumes, faisait émerger des plaques de fer ou d'acier des compositions pleines de charme, de poésie et d'humour.

**La Marathonienne**, initialement conçue en 1981 pour la ville de Vitry-sur-Seine et régulièrement mise à l'honneur sur la scène artistique internationale, est devenue une véritable icône de son art. Révélée au grand public par la série américaine *Billions*, cette sportive moderne et indomptable qui pousse son corps à endurer la fatigue se voit sublimée à cette seconde précise où, atteignant le climax, l'artiste la capte dans son envol. Immortalisée dans ce moment de grâce ultime, elle marque les esprits par la douceur de ses courbes et l'érotisme de sa figure qui contrastent avec la rigueur de sa composition (la géométrie parfaite d'un cercle divisé en 3 angles de 120° grâce à

un axe central). Généralement présentée dans des formats monumentaux, cette œuvre se dessine aujourd'hui en petit format pour la **collection Art for All**, prouvant une fois de plus que la grâce de ses formes ne se refuse aucune limite.



Le Catalogue Raisonné de l'artiste « *Philippe Hiquily, Catalogue Raisonné (1948-2011)* », a été publié aux Éditions Loft, Paris en 2012.



PHILIPPE  
HIQUILY *by* ART  
FOR  
ALL



**ÉPICURIENNE**  
2010 - Éd. 2020

Fonte de métal peint en noir • H. 16 x L. 8 x P. 8 cm - 208 gr.  
Signé sur le côté et numéroté à 1000 ex.  
Dim. de la boîte (avec étui de protection) : H. 21 x L. 13 x P. 10 cm.



## PHILIPPE HIQUILY ÉPICURIENNE

2010 - Éd. 2020

« Hâtons-nous de succomber à la tentation, avant qu'elle ne s'éloigne. » *Épicure*

De sa fine silhouette nous observe avec curiosité et douceur une voluptueuse hédoniste. Cette **Épicurienne**, ultime sculpture de l'artiste **Philippe Hiquily**, évoque avec sérénité l'achèvement de l'incroyable parcours plastique réalisé par l'artiste tout au long du XXe siècle durant lequel il n'eut de cesse d'explorer les formes et les courbes des figures féminines avec charme, poésie et humour comme pour mieux capter et extraire leur sensualité. Pendant direct à la mythique sculpture **Marathonienne** que l'artiste avait croqué en plein effort, l'**Épicurienne** semble quant à elle saisie dans un moment de calme et de pure extase. Coquette et nonchalante elle s'offre au plaisir des yeux, un bras levé comme pour mieux dévoiler sa poitrine. Sa main vient chastement caresser ses genoux délicatement serrés alors que son esprit semble vagabonder dans ses rêves. Mais est-elle vraiment sage ou simplement détendue et repue après s'être abandonnée au plaisir et avoir atteint le climax ?

En rejoignant la **collection Art For All**, c'est en petit format que cette sculpture s'offre aujourd'hui à nous, nous laissant désormais décider de son destin... au creux de nos mains.



Le Catalogue Raisonné de l'artiste  
« **Philippe Hiquily, Catalogue Raisonné (1948-2011)** »,  
a été publié aux Éditions Loft,  
Paris en 2012.



**PHILIPPE**  
**HIQUILY** *by* **ART**  
**FOR**  
**ALL**



**GIROUETTE HIVER**  
2011 - Éd. 2020

Acier inoxydable peint en noir • H. 18 x L. 12 x P. 7 cm - 85 gr.  
Signé en bas et numéroté à 1000 ex.  
Dim. de la boîte (avec étui de protection) : H. 23 x L. 17 x P. 9 cm.



**PHILIPPE HIQUILY**  
**GIROUETTE HIVER**  
 2011 - Éd. 2020

« Introduire le mouvement c'est créer la vie »  
 Philippe Hiquily

La question du mouvement a toujours fait partie intégrante de l'œuvre de **Philippe Hiquily**. Dans la lignée des mobiles et des fontaines qu'il produit dès la fin des années 1950, il réalise en 1963 un trio de girouettes monumentales de 12 mètres installées sur la plage d'Elviria (Marbella, Espagne) qu'il réinterprète plus de 30 ans plus tard lorsqu'il est sollicité par la ville de Shanghai pour réaliser un projet monumental à l'occasion de l'Exposition Universelle de 2010. Devant le succès que rencontre cette œuvre, l'artiste conçoit dès l'année suivante une série de girouettes dont la **Girouette Hiver** qui sera réalisée à 5 mètres de hauteur. Face à ces œuvres mobiles notre relation à la sculpture est totalement bouleversée. L'expérience esthétique ne se vit plus seulement par la contemplation, mais bien par la participation. L'artiste nous invite à jouer avec l'œuvre, faisant un pied de nez aux consignes du « ne pas toucher » instituées dans les milieux culturels.

En intégrant la collection **Art For All** aux côtés de la **Marathonienne** et de l'**Épicurienne**, cette Girouette se décline dans un format accessible de 18 cm de haut tout en conservant la poésie et la magie de son équivalent monumental et, plus que jamais, son essence ludique.



Le Catalogue Raisoné de l'artiste « **Philippe Hiquily, Catalogue Raisoné (1948-2011)** », a été publié aux Éditions Loft, Paris en 2012.

PHILIPPE  
HIQUILY *by* ART  
FOR  
ALL



**GIROUETTE ÉTÉ**  
2011 - Éd. 2022

Acier inoxydable peint en noir • H. 18,5 x L. 11 x P. 8 cm - 95 gr.  
Signé en bas et numéroté à 1000 ex.  
Dim. de la boîte (avec étui de protection) : H. 23 x L. 17 x P. 9 cm.



## PHILIPPE HIQUILY GIROUETTE ÉTÉ

2011 - Éd. 2022

« Introduire le mouvement c'est créer la vie »  
Philippe Hiquily

La question du mouvement a toujours fait partie intégrante de l'œuvre de **Philippe Hiquily**. Dans la lignée des mobiles et des fontaines qu'il produit dès la fin des années 1950, il réalise en 1963 un trio de girouettes monumentales de 12 mètres installées sur la plage d'Elviria (Marbella, Espagne) qu'il réinterprète plus de 30 ans plus tard lorsqu'il est sollicité par la ville de Shanghai pour réaliser un projet monumental à l'occasion de l'Exposition Universelle de 2010. Devant le succès que rencontre cette œuvre, l'artiste conçoit dès l'année suivante une série de girouettes dont la **Girouette Été** qui sera réalisée à 5 mètres de hauteur. Face à ces œuvres mobiles notre relation à la sculpture est totalement bouleversée. L'expérience esthétique ne se vit plus seulement par la contemplation, mais bien par la participation. L'artiste nous invite à jouer avec l'œuvre, faisant un pied de nez aux consignes du « ne pas toucher » instituées dans les milieux culturels.

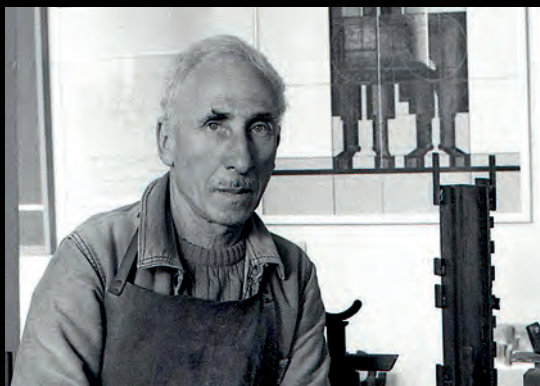
En intégrant la collection **Art For All** aux côtés de la **Marathonienne** et de l'**Épicurienne**, cette Girouette se décline dans un format accessible de 18,5 cm de haut tout en conservant la poésie et la magie de son équivalent monumental et, plus que jamais, son essence ludique.



Le Catalogue  
Raisonné de l'artiste  
« **Philippe Hiquily, Catalogue  
Raisonné (1948-2011)** »,  
a été publié aux Éditions Loft,  
Paris en 2012.

# MARINO DI TEANA

ITALIE-ARGENTINE-FRANCE • 1925-2013



Tour à tour berger et apprenti maçon en Italie (Teana), chef de chantier, architecte et professeur aux Beaux-Arts de Buenos Aires (Argentine), **Francesco Marino Di Teana** s'installe à Paris en 1953.

À la fois peintre, sculpteur, architecte, poète et philosophe, il construit son œuvre sur les thèmes de la logique tri-unitaire et la sculpture architecturale. Représenté par la mythique galerie Denise René et lauréat de prestigieux prix artistiques, il est reconnu par les plus grands créateurs et critiques d'art de son temps. Précurseur des *Monumenta* du Grand Palais (Fontaines Monumentales H. 9m x L. 16m en collaboration avec Saint-Gobain, 1963), il réalise plus de 40 sculptures monumentales réparties en France, (*Liberté* H. 20m, Fontenay-sous-Bois). Il représente également l'Argentine à la Biennale de Venise de 1982 et fait l'objet d'une grande rétrospective au Musée d'Art Moderne de Paris en 1975. Il reçoit le Prix de l'Académie des Beaux-Arts en 2009.

- 1920 • Naît à Teana (Italie) dans une famille de paysans.
- 1936 • La guerre éclate en Italie, part pour Buenos-Aires rejoindre son père.
- 1942 • Entre à École Supérieure des Beaux-Arts de Buenos-Aires (Argentine).
- 1949 • Obtient son diplôme et une chaire à l'université.
- 1952 • Départ pour l'Espagne.
- 1953 • S'installe à Paris et rencontre sa future épouse, Huguette Séjournet.
- 1954 • Intègre à la Galerie de Denise René.
- 1962 • Remporte le concours **Sculpture pour une usine de Saint-Gobain** à l'unanimité (jury composé de Alberto Giacometti, Zadkine, Poliakoff et Michel Seuphor...).
- 1963 • **Fontaines monumentales** (H. 9m, L. 16 m), exposition au Grand Palais, Paris. Installe son atelier à Périgny-sur-Yerres (Val de Marne, France).
- 1967 • Publication d'une monographie aux éd. du Griffon (J. Clay).
- 1974 • **Navire Spatial** (H.6 m) installé dans la résidence de la Garde Républicaine de Paris (France).
- 1975 • Exposition itinérante, Saint-Etienne, Reims, Montbéliard (France).
- 1976 • Rétrospective au Musée d'Art Moderne de la Ville de Paris.
- 1978 • Publie ses théories sur la Logique Tri-unitaire.
- 1982 • Représente l'Argentine à la 40e biennale de Venise (Italie).
- 1987 • 2e Monographie Éd. Tomas Alva Negri, (Argentine). Rétrospective Musée de la Sarre, Sarrebruck (Allemagne).
- 1991 • **Liberté**, H.21 m, installée à Fontenay-sous-Bois (Val de Marne, France).
- 1997 • Représente la France au Symposium International des Arts et des Sciences de Séoul (Corée du Sud).
- 2008 • Installation et inauguration de 5 sculptures monumentales dans son village natal de Teana (Italie).
- 2009 • Invité d'honneur à la Triennale Internationale de Sculptures de Poznań (Pologne). Prix de sculpture, (à l'unanimité) de l'Académie des Beaux-Arts de Paris (France).
- 2012 • Décède à Brunoy (France) le 1er janvier.
- 2015 • Rétrospective à la Galerie Loft, Paris (France).
- 2017 • Marino di Teana, forgeron de l'espace, Citadelle de Sisteron (Région PACA, France).
- 2018 • Publication du **Catalogue Raisonné de l'artiste**, Éd. LOFT, Paris (France).





Francesco Marino di Teana, *Liberté*, 1979-90,  
Sculpture monumentale H. 20 m, Acier Corten,  
Fontenay-sous-Bois, Val-de-Marne (France).



Francesco Marino di Teana,  
Rétrospective au Musée d'Art Moderne  
de la Ville de Paris, février 1976 (France).



Francesco Marino di Teana, *Lao Tseu*, 2008,  
sculpture monumentale H. 4 m, installée à l'entrée  
du village natal de l'artiste, Teana (Italie)



Francesco Marino di Teana, *Aube*, 1977-2008.  
Acier Corten, H. 2,70 m, Teana (Italie).

Photo : Jérôme Ducrot

MARINO  
DI TEANA

by

ART  
FOR  
ALL



**HOMMAGE À LAO TSEU**  
1972 - Éd. 2020

Fonte de métal chromé ou brossé • H. 16 x L. 8,5 x P. 4 cm - 750 gr.  
Signé du poinçon de l'artiste sur le côté et numéroté à 300 ex.  
Dim. de la boîte : H. 20 x L. 13 x P. 5,5 cm.



## MARINO DI TEANA HOMMAGE À LAO TSEU 1972 - Éd. 2020

« J'ai découvert les écrits de Lao Tseu quand j'étais jeune. Sa pensée m'a toujours fasciné et j'ai ressenti la nécessité de lui rendre hommage, en sculpture ou en peinture. Mon œuvre *Hommage à Lao Tseu* est le fruit de la lecture répétée du *Tao Tō King*. »

*Le Livre de la Voie et de la Vertu.*

Dans les années 1970, **Francesco Marino Di Teana** commence à concevoir des compositions qui se libèrent de leurs propriétés physiques (poids, formes, matières) grâce au travail sur l'espace sensible. C'est l'époque des œuvres les plus iconiques de l'artiste, notamment *L'Hommage à Lao Tseu* (1972), qui fait référence à la philosophie orientale et aux inépuisables connaissances culturelles et historiques de l'artiste aux **identités multiples** (Italo-argentin et citoyen Français depuis 1953). Incarnant l'équilibre des énergies, cette sculpture est composée de quatre piliers verticaux centraux de mêmes dimensions qui créent une assise parfaite aux quatre flèches horizontales pointant vers différentes directions dans un esprit d'ouverture et de projection vers l'extérieur. Sa forme simple et épurée, soulignée

par son matériau d'acier mat ou chromé, peut évoquer à la fois la proue d'un bateau ou un diapason, devenant alors un symbole pluriel de Nature et de Culture.

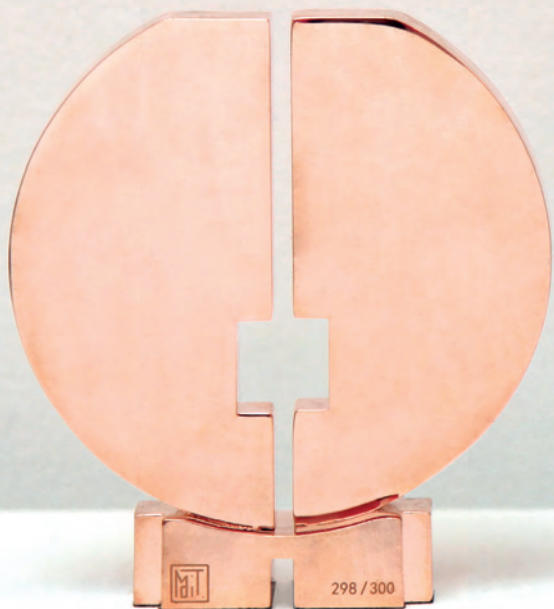


Le Catalogue Raisonné de l'artiste  
« **Francesco Marino di Teana, Catalogue Raisonné de l'œuvre sculpté** », a été publié aux Éditions Loft, Paris en 2018.

MARINO  
DI TEANA

by

ART  
FOR  
ALL



**AUBE**  
1977 - Éd. 2021

Fonte de métal à patine noire, existe également en version limitée « cuivrée ».  
H. 11 x L. 10 x P. 2 cm - 570 gr. • Signé sur le bas et numéroté à 300 ex.  
Dim. de la boîte avec étui de protection : H. 15 x L. 15 x P. 4,5 cm.



## MARINO DI TEANA AUBE

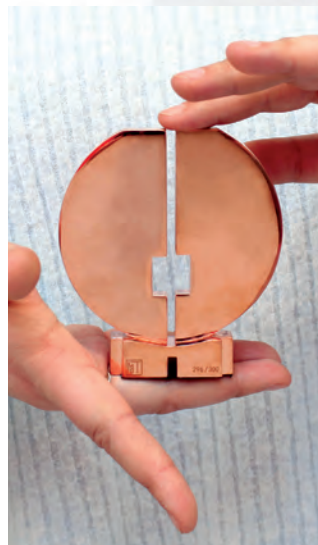
1977 - Éd. 2021

« Cette œuvre est la forme la plus parfaite et la plus harmonieuse réalisée par Marino di Teana. L'équilibre qui s'établit ici entre masse et espace est inégalable : nous constatons l'effet produit par deux moitiés rapprochées mais non face à face, que sépare un espace qui, dans leur intervalle, devient géométrique, informe et atemporel car la forme lui est donnée par le contraste des masses opposées ».

Tomás Alva Negri, in Marino di Teana,  
ed. de Arte Gaglione, Buenos Aires, 1987.

À partir des années 1960, **Francesco Marino di Teana** entame un véritable travail d'exploration autour de la forme du cercle. Il s'attache dans un premier temps à les décomposer avant de réaliser en 1977 la sculpture **Aube**, exemple le plus parlant de sa théorie tri-unitaire «  $1+1=3$  ». Dans cette œuvre, qui marque une véritable maturité plastique et esthétique de l'artiste, les énergies sont concentrées au maximum, cristallisées au cœur d'un espace chargé de toute la densité et la puissance de la composition. À l'image du lever de soleil qu'il évoque, il trace un rayon de lumière, trait d'union

liant le ciel et la terre, les lignes et les masses, les vides et les pleins. Devenue une sculpture iconique de l'artiste, elle a été réalisée en plusieurs dimensions, notamment en format monumental (**au Havre**, Haut. 4m50 ou a **Teana** Haut. 2m70) avant de se décliner aujourd'hui dans la **collection Art for All**.



Le Catalogue Raisonné de l'artiste  
« **Francesco Marino di Teana, Catalogue Raisonné de l'œuvre sculpté** »,  
a été publié  
aux Éditions Loft,  
Paris en 2018.

**MARINO  
DI TEANA**

*by*

**ART  
FOR  
ALL**



**LIBERTÉ**

**1979-90 - Éd. 2022**

Fonte de métal brossé ou chromé • H. 20 x L. 10 x P. 9 cm - 1100 gr.

Signé sur le bas et numéroté à 300 ex.

Dim. de la boîte avec étui de protection : H. 24 x L. 14,5 x P. 12 cm.



## MARINO DI TEANA LIBERTÉ 1979-90 - Éd. 2022

« Vigueur, équilibre, majesté, éclairage intérieur émanant d'une admirable structuration : la signature du maître est bien là, rendue plus identifiable par le culte voué aux élans orthogonaux, ainsi que par l'alternance, méditée avec subtilité, de plans courbes et de lignes droites. On sent, à quelque chose de très insidieux mais de très insistant, combien l'auteur d'une telle composition reste habité par la nostalgie des cathédrales ».

Jean-Luc Épivent, revue L'Empreinte N°15, décembre 1991.

Dans les années 1990, **Francesco Marino di Teana** conçoit des compositions dont les éléments se retrouvent libérés de leurs propriétés physiques grâce au travail sur l'espace sensible retravaillé autour de formes géométriques d'apparente simplicité cachant en réalité une véritable complexité d'agencement. C'est l'époque de ses œuvres les plus symboliques telle que la **Liberté**. Érigée en 1990 en format monumental à Fontenay-sous-Bois (H. 20 mètres), les lignes et les espaces de l'œuvre se multiplient pour mieux s'agencer dans un ballet d'une extrême précision, explorant les courbes en continuité des recherches de l'artiste sur la

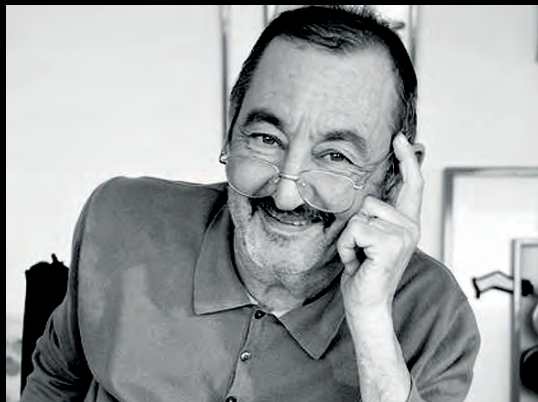
désintégration du cercle. Il révèle ainsi le mouvement et les rythmes capables de s'extraire du métal, que ce soit sous la forme d'un gigantesque monument de plus de 100 tonnes ou d'une sculpture à glisser au creux de nos mains.



Le Catalogue Raisonné de l'artiste  
« **Francesco Marino di Teana, Catalogue Raisonné de l'œuvre sculpté** », a été publié aux Éditions Loft, Paris en 2018.

# CLAUDE GILLI

FRANCE • 1938-2015



Artiste phare de l'École de Nice, Claude Gilli a considérablement participé à l'affirmation du pop art français. Né à Nice, il se forme aux Arts Décoratifs de la ville. Proche des artistes Albert Chubac, Martial Raysse, Ben mais aussi Arman, César, Farhi et Venet, il produit plusieurs œuvres de « l'aliment blanc » avec Robert Malaval. En 1966 il obtient le prix Lefranc et participe à l'exposition « 12 supers réalistes » à Venise (Galerie Del Leone) où il découvre les travaux des « pop » américains. En 1968 il travaille le plexiglas avant de réaliser une série de peintures « aux escargots ».

Dans les années 1970 il s'installe à Paris et participe à de nombreuses expositions dont une dédiée à l'École de Nice au Centre Pompidou. La maladie dégénérative dont il est atteint finit par le rattraper et l'oblige à se déplacer en fauteuil roulant. Il se met alors à développer un travail sur le fer découpé, réalisant des projets de pièces d'extérieur et des sculptures monumentales.

- 1938 • Naît à Nice (France).
- 1955 • Entre à l'École des Arts Décoratifs de Nice (France).
- 1957 • Exposition Galerie Longchamp, Nice (France).
- 1958 • Exposition **Scorbut**, Laboratoire 32, avec Ben, Raysse et Albert Chubac, Nice, (France).
- 1962 • *Brûle la quasi-totalité de ses œuvres la nuit de la Saint-Sylvestre.*
- 1963 • *Travaux autour de « L'aliment blanc » avec Malaval.*
- 1966 • Expose à la Galerie Yvon Lambert, Paris (France). Obtient le Prix Lefranc.
- 1967 • Exposition **12 Supers Réalistes** à la Galerie del Leone, avec les Lichtenstein, Warhol et Wesselmann, Venise (Italie).
- 1968 • **Peintures aux escargots.**
- 1976 • Installe son atelier à Paris (France). Exposition **École de Nice**, Centre Georges Pompidou, Paris (France).
- 1981 • *Rétrospective au Musée d'art contemporain, Nice (France).*
- 1985 • *Sculpture monumentale devant le palais des congrès de Nice (France).*
- 1987 • *Exposition personnelle à la Galerie LOFT, Paris (France).*
- 1990 • *Expositions sculptures en acier, Centre d'art contemporain de Rouen (France).*  
*Connaître la sculpture de Claude Gilli, ed. François Rolin, Collection « Connaître » dirigée par Jacques Dopagne, Paris.*
- 1992 • *Rétrospective au Centre d'art contemporain de Pornichet-La Baule (France).*
- 1994 • *Exposition personnelle à la Galerie LOFT, Paris (France).*
- 1999 • *Rétrospective au Musée d'art contemporain (MAMAC) Nice (France).*
- 2004 • *Rétrospective au Musée des Beaux-Arts de Bordeaux (France).*
- 2005 • *Documentaire long-métrage consacré à son travail, Constance Ryder, TV5 Monde.*
- 2011 • *Décoré directement au grade de Commandeur des Arts et Lettres.*
- 2012 • **Forêts d'Arbres**, H. 4m, L. 13 m, Al-Maaden (Maroc).
- 2015 • *Décède à Nice le 28 juin (France).*
- 2017 • *Rétrospective Posthume, MAMAC de Nice (France).*
- 2020 • *Sculpture Monumentale, H. 8m, Square Durandy, Nice (France).*





Claude Gilli, *Femme à clous*, 1990,  
Acier et métal découpé soudé laqué,  
pièce unique, H. 152 x L. 118 x P. 31 cm.



Claude Gilli, *Fou d'amour ou L'amour fou*,  
*Série des « Feux de l'amour » N°5*, 2010,  
H. 75 x L. 50 x P. 9 cm, bois peint et éclairage,  
signé et daté au dos.



Claude Gilli, *Forêt d'arbres*.  
Acier Corten, H. 8 mètres, sculpture monumentale  
installée en juillet 2020 square Durandy à Nice (France).



Claude Gilli, *Forêt d'arbres*, 2012,  
Acier Corten, H. 350 x L. 850 x P. 320 cm,  
Al Maaden Golf Resort (Maroc).

CLAUDE  
GILLI

by

ART  
FOR  
ALL



**NICE**

1990 - Éd. 2020

Fonte de métal peint • H. 16 x L. 13 x P. 3 cm - 550 gr.

Signé sur le devant et numéroté à 500 ex.

Dim. de la boîte : H. 22,5 x L. 16 x P. 5 cm.

Dim. de la boîte (avec étui de protection) : H. 22,5 x L. 16,5 x P. 5 cm.



**CLAUDE GILLI**  
**NICE**

1990 - Éd. 2020

« Claude Gilli : issu du soleil de la mer ; regard : une lame de scie ; constituants : couleur plus la couleur, plus toujours la couleur, découpée, versée, étalée, plus la densité, plus la main. Moi j'aime ça ».

Arman, 1966.

Dans son travail **Claude Gilli** repense la sculpture dans un dialogue constant entre la bi-dimensionnalité et la tri-dimensionnalité. Au cours des années 1980, suite à sa rencontre avec Michel Roudillon, il abandonne progressivement le travail du bois découpé pour s'engager dans la maîtrise de l'acier découpé soudé. La voie de la sculpture en acier lui ouvre alors de nouvelles perspectives, notamment la possibilité d'envahir le monde extérieur en réalisant des sculptures monumentales. Ses découpages, véritables paysages en trois dimensions disposés sur plusieurs plans et peints en bleu, vert, jaune et rose, sont de véritables explosions de couleurs et de matières où il renoue avec les tendances « pop » des Nouveaux Réalistes et une mise en composition dans la même veine que Wesselmann.

Traitant de nus féminins, de bouteilles ou de paysages méditerranéens sur plusieurs rangs, ils évoquent souvent la ville de Nice et le bleu du ciel de la riviera, des thèmes qui seront à jamais liés à l'œuvre de **Claude Gilli**.



CLAUDE  
GILLI

by

ART  
FOR  
ALL



**L'AMOUR FOU**  
2010 - Éd. 2020

Fonte de métal peint. • H. 16,8 x L. 11 x P. 4 cm - 550 gr.

Signé sur le devant et numéroté à 500 ex.

Dim. de la boîte (avec étui de protection) : H. 22,5 x L. 16,5 x P. 5 cm.



**CLAUDE GILLI**  
**L'AMOUR FOU**  
**2010 - Éd. 2020**

« Au début des années 2000, Claude Gilli avait choisi de revenir à son travail de prédilection, le bois découpé, pour faire vivre son plaisir de colorer les sentiments et les souvenirs. C'est pendant cette période qu'il a réalisé une suite de pièces en hommage à l'amour, à la vie, à son plaisir de nous surprendre... »

Michel Roudillon, Dossier de presse de l'exposition POP LOVE les feux de l'amour, galerie LOFT, fév. 2018.

Symbole universel de la vie et du sentiment amoureux dans l'imaginaire populaire, le cœur possède une force visuelle et émotionnelle unique. Dans la série des **Feux de l'amour**, Claude Gilli le décline sous la forme de compositions en relief, brillantes et lisses, aux couleurs intenses. Jeux de mots, jeux de lumière, jeux de mise en abîme. Vivants et vibrants, ses cœurs découpés induisent une notion de profondeur de l'espace pictural, renforcée par la lumière des flammes qui viennent les caresser.

Dans **L'amour Fou**, les cœurs se multiplient et s'enflamment, nous prouvant une fois de plus, que malgré les difficultés auxquelles il a dû faire face toute sa vie, Gilli n'a jamais cessé de créer avec beaucoup de magie dans une quête impérissable d'un idéal du bonheur.



# BERNARD QUENTIN

FRANCE • 1923-2020



L'art est un langage, un mode d'expression unique qui permet aux artistes d'expérimenter autant qu'aux publics de ressentir des choses intenses ou nouvelles. Parmi les artistes qui ont su questionner le monde au cours du XXe siècle se trouve **Bernard Quentin**. Né en 1923 à Flamicourt (Picardie), il a toujours su cultiver sa curiosité et explorer les modes de communication de par le monde. Après la Seconde Guerre Mondiale il avait commencé à centrer ses œuvres sur l'écriture, partant du principe que le langage est le lien propice à unir les hommes.

Dans sa quête inlassable de conception de signes universels il en était également venu à réaliser des pièces monumentales, à utiliser des matériaux inédits ou à établir une véritable « sémiologie » de l'art. Décédé en juin 2020, il n'aura eu de cesse de créer tout au long de sa vie, et sa participation à **Art for All** nous prouve une fois de plus son attachement à concevoir des œuvres destinées à tous.

- 1923 • Naît à Flamicourt en Picardie (France).
- 1940 • Étudie à l'École des Arts Décoratifs et aux Beaux-Arts, (Paris).
- 1945 • Rencontre Picasso, fortement influencé par Guernica il réalise un livre de dessins et gouaches **Les horreurs de la guerre**.
- 1947 • Exposition **Sténograffitis**, Galerie Maeght, (Paris).
- 1950 • **La Sainte Baume**, Projet d'une Cité pour Artistes avec Le Corbusier.
- 1957 • **FRANCE**, Fresque monumentale (L. 40m x l. 3m), Pavillon Français, Exposition universelle de Bruxelles, (Belgique).
- 1963 • Exposition personnelle à la Galerie Iris Clert, Paris (France). Premières structures pneumatiques chez Pirelli à Milan (Italie).
- 1964 • Premières structures 100% gonflables, World Fair de New-York (États-Unis). Fauteuil **COISSANT** pour le magasin Printemps, Paris (France).
- 1967-70 • **Environnement Gonflable**, Exposition universelle Montréal 67, (Canada). Exposition Universelle Osaka 70, (Japon).
- 1974-75 • **VENUS de Chicago**, H. 26m x L. 120m, bicentenaire des États-Unis, Chicago et **THE TIME**, lettres gonflables géantes, New York (États-Unis).
- 1977 • **ART**, Mots gonflables, Centre Pompidou et FIAC, Paris (France).
- 1978-82 • **Caravansérail**, Calligraphies Monumentales, Route de La Mecque (Arabie Saoudite).
- 1983 • **Rue-Poème**, lettres géantes, Paris (France) et Marrakech (Maroc).
- 1984 • **Anamorphoses Monumentales : LIBERTÉ** Normandie et **NYMPHÉAS**, Giverny (France).
- 1985 • **ARTS DU XX**, 17 Anamorphoses H. 2m30, Paris (France).
- 1986-87 • Exposition itinérante, São Paulo et Rio de Janeiro (Brésil).
- 1990 • Rétrospective à la Maison de la culture d'Amiens (France).
- 1995 • **Calligraphies japonaises**, Hiroshima Memorial Day (Japon).
- 1998 • Le projet **BABEL 62** devient « **Quentin-Babelweb**, un art langage pour citoyen du monde ».
- 2000 • **HOMO 2000**, Sculpture en fibres optiques lumineuses.
- 2007 • Rétrospective au Musée de La Poste, Paris (France).
- 2009 • Exposition au Beijing World Art Museum, Pékin (Chine).
- 2010 • **Mobi-Boom**, Exposition au Musée des arts décoratifs, Paris.
- 2019 • Fauteuil **Moléculaire** (1966) édité avec la Galerie LOFT, Paris.
- 2020 • Décède à Chevilly-Larue (France) le 28 juin.
- 2021-22 • **Aerodream**, Exposition au Centre Pompidou-Metz et à la Cité de l'Architecture et du Patrimoine, Paris (France).



**Bernard Quentin, *Terre monumentale*, 1990,**  
acier Corten, D. 200 x P. 50 cm,  
coll. de l'artiste.



**Bernard Quentin, *Mobilier Gonflable*,**  
Exposition Universelle New York World's Fair 1964-1965,  
Flushing Meadows-Corona Park, Queens,  
New York (États-Unis).



**Bernard Quentin et son prototype**  
de *Fauteuil Molécul'air*, 1967.



**Bernard Quentin, *Art*, 1975,**  
PVC de couleur, H. 5 m, Coll. du Musée National  
D'art Moderne, Centre Georges Pompidou.

**BERNARD  
QUENTIN**

*by*

**ART  
FOR  
ALL**



**TERRE  
2019**

Fonte de métal doré ou chromé.  
D. 8 cm - 1150 gr.  
Signé en bas et numéroté à 500 ex.  
Dim. de la boîte : H. 9 x L. 10 x P. 10 cm.





**BERNARD QUENTIN**  
**TERRE**  
**2019**

« C'est l'une des grandes conquêtes de l'art contemporain d'avoir su voir l'écriture en elle-même, lui reconnaître une spécificité plastique. Quentin est de ceux qui en ont tiré le maximum de conséquences, c'est-à-dire d'œuvres. Tout ce qu'il a créé dans cette béance de la modernité renvoie à ce marquage du monde qu'est l'écriture. »

Jean-Clarence Lambert.

Quentin, des graffitis aux monuments, 1991.

Quand le monde devient terre et la terre devient monde... Un air poétique souffle sur l'œuvre de **Bernard Quentin**. La poésie, à l'image de ses créations, est un jeu de mots, un jeu de signes. Mais où commencent-ils ? Dans le mot ou dans sa forme ? Dans le son ou dans ses lignes ? Se trouve-t-il à l'intérieur ou à l'extérieur ? Terre déconstruite, terre multipliée.

Pour **Art for All**, l'art sémiotique de Bernard Quentin prend la forme d'un globe doré ou argenté, une Terre dont les lettres se dessinent en perspective au creux de nos mains. Cette planète si précieuse, à la fois

berceau de l'humanité et monde des possibles, est universelle, et l'artiste n'aurait pu rendre plus bel hommage à cette collection d'art pour tous.



**BERNARD  
QUENTIN**

*by*

**ART  
FOR  
ALL**



**FAUTEUIL MOLÉCUL'AIR**  
**1966 - Éd. 2020**

Gonflable - PVC de couleur.

Coloris transparent, blanc, orange, doré ou argenté.

H. 60 x L. 150 x P. 112 cm - H. de l'assise : 40 cm.

Titré, signé, daté et numéroté à 600 ex. à l'arrière.

Dim. du carton : H. 23 x L. 48 x P. 27,5 cm.



## BERNARD QUENTIN FAUTEUIL MOLÉCUL'AIR 1966 - Éd. 2020

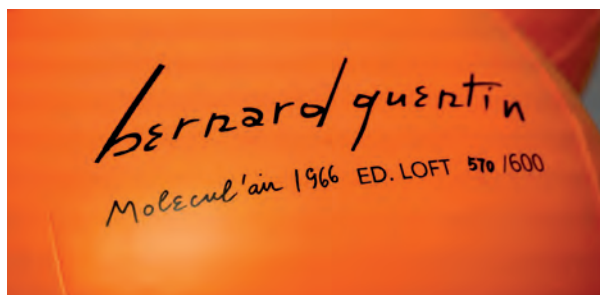
« Bernard Quentin que venez-vous de faire ? Et bien j'ai tout simplement gonflé un ballon pour lui donner la vie. C'est une simple enveloppe qui prend une forme et qui évolue. »

Entretien avec Bernard Quentin, INA, 1968.

Les recherches sur les structures pneumatiques de **Bernard Quentin** l'amènent à devenir au début des années 1960 le premier designer à concevoir des sièges intégralement gonflables et sans structures. Dans cette lignée, il commence à développer à partir de 1966 le principe de **Molécule'Air**, des structures gonflables constituées de l'agglomération de sphères à la manière d'un regroupement d'atomes, susceptibles de se transformer aussi bien en meuble qu'en maison. Son **Fauteuil Molécule'air**, pièce hybride entre sculpture et mobilier exprime peut-être mieux que n'importe quelle autre œuvre la poésie, la magie et le futurisme du travail de Bernard Quentin. Œuvre imaginée en 1966, sa complexité technique ne lui avait pas permis d'être éditée avant aujourd'hui. Malgré cela, sa force novatrice et sa folle modernité sont restées intactes et c'est dans l'optique de pouvoir enfin révéler au grand public



cette œuvre incontournable que l'artiste a souhaité l'inclure dans la **collection Art For All** peu de temps avant de nous quitter.



**BERNARD  
QUENTIN** *by* **ART  
FOR  
ALL**



**FAUTEUIL CROISSANT**  
**1963 - Éd. 2019**

Gonflable - PVC de couleur.

Coloris orange, doré ou argenté.

H. 60 x D. 100 cm - H. de l'assise : 30 cm.

Titré, signé, daté et numéroté à 600 ex. en dessous.

Dim. du carton : H. 24 x L. 43 x P. 14 cm.

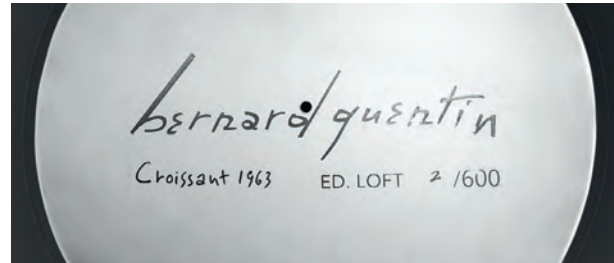


**BERNARD QUENTIN**  
**FAUTEUIL CROISSANT**  
1963 - Éd. 2019

Dans les années 1960, **Bernard Quentin** crée ses premières sculptures gonflables *Cybules* après avoir réalisé qu'au XX<sup>e</sup> siècle l'artiste se devait désormais de travailler à partir de nouveaux matériaux en essayant, par sa vision du monde, de modifier peut-être ou de créer des objets à l'échelon industriel. Il va ainsi devenir le **premier designer à concevoir des sièges intégralement gonflables** qui seront présentés en 1963 par la Galerie Iris Clert à Paris lors d'une exposition à ambition futuriste (*Le salon de l'an 2104*) puis à la *Foire internationale de New York* en 1964 avant d'être réalisés par Plasteco Milano en Italie. Dans la foulée Bernard Quentin conçoit un ensemble d'architectures, de voitures et de mobilier gonflables dont le **Fauteuil Croissant** diffusé par le Printemps qui avait été choisi pour habiller le bar du Pavillon Français de l'*Exposition Universelle de Montréal en 1967* avant de rejoindre les collections du Centre Pompidou. Bernard Quentin ayant toujours revendiqué sa volonté de rendre l'art accessible à tous, une œuvre, telle que ce **Fauteuil Croissant**, trouve naturellement sa place au sein



de la collection **Art For All**, d'autant qu'elle symbolise un tournant historique dans la démocratisation non seulement de l'art mais aussi du design contemporain.



# ANTONIO SEGUÍ

## ARGENTINE-FRANCE • 1934-2022



Né à Córdoba (Argentine) en 1934, **Antonio Seguí** étudie en France et en Espagne au début des années 1950 puis voyage à travers l'Europe et l'Amérique Latine. En 1963 il représente l'Argentine à la Biennale de Paris et s'installe définitivement dans la capitale parisienne.

Dans ses œuvres, en marge du **Pop'art** et de la **Nouvelle Figuration**, le réalisme est de rigueur, mais c'est un réalisme « *féérique* », empreint des couleurs chaudes, du bruit et des foules des grandes cités d'Amérique Latine.

Sur de multiples supports, de la peinture à la photographie et de la lithographie à la sculpture monumentale, il traite avec humour et ironie du spectacle bouillonnant de la vie urbaine, construisant une sorte de théâtre sur la scène duquel s'ébat un homme en mouvement recherchant sa place dans le monde. Il y dépeint toute une galerie de personnages dont les traits sont volontairement simplifiés, comme pour leur donner plus de liberté et une dimension faussement naïve et utopique.

- 1934 • Naît à Córdoba (Argentine).
- 1951-54 • Étudie l'art à Madrid (Espagne) et à Paris (France).
- 1957 • Première exposition, *Galería Paideia, Córdoba (Argentine). Voyage à travers l'Amérique du Sud et l'Amérique Centrale.*
- 1958-61 • Séjourne au Mexique, étudie la gravure.
- 1963 • S'installe à Paris (France).  
**L'Art Argentin Actuel, Musée d'Art Moderne, Paris (France).**
- 1964 • Expositions *Galerie Jeanne-Bucher* et *Galerie Claude Bernard, Paris, (France).*
- 1965 • Exposition au Musée d'Art Moderne de la Ville de Paris.
- 1971 • Exposition au MOMA, New York (États-Unis).  
*Exposition itinérante (Norvège, Danemark, Suède).*
- 1975 • 9e Biennale Internationale de Gravure,  
*National Museum of Modern Art, Tokyo (Japon).*
- 1979 • Museo de Arte Moderno, Buenos Aires (Argentine).
- 1980 • Nommé professeur à l'École des Beaux-Arts de Paris, (France)
- 1983 • Décoré Chevalier des Arts et des Lettres  
(élevé Officier en 2008).
- 1984 • Représente l'Argentine à la XLIIe Biennale de Venise (Italie).
- 1991 • Expositions Museo Nacional de Bellas Artes, Buenos Aires (Argentine.) et Museo Nacional de Artes Visuales, Montevideo (Uruguay).
- 1994 • **El Viajero**, H.5m, acier peint, Bogotá (Colombie).
- 1997 • Exposition au Museo Rufino Tamayo, Mexico (Mexique).
- 1998 • **Os Oceanos**, Panneaux Monumentaux en céramique, Estação Oriente, Metro de Lisbonne (Portugal).
- 1999 • Installation de 3 sculptures Monumentales,  
H. 12m, acier peint, Córdoba (Argentine).
- 2001 • Museo de Arte Moderno de Buenos Aires, (Argentine).
- 2002 • Premio Michetti, Francavilla al Mare (Italie).  
Premio Konex (Gráfica), Buenos Aires (Argentine).  
*Rétrospective, Musée des Beaux-Arts de Carcassonne (France).*
- 2004 • **Tango**, H. 4m50, acier peint, Château de Gages (Belgique).
- 2005 • Œuvres sur papier, rétrospective  
au Centre Georges Pompidou, Paris (France).
- 2013 • **Golfista**, H. 8m x L. 4,3m, Parc de Sculptures d'Al Maaden (Maroc).
- 2017 • **Voy volando**, H. 2m, Aeropuerto de Córdoba (Argentine).
- 2019 • Rétrospective à la BNF, Paris (France).
- 2022 • Décède à Buenos Aires (Argentine) le 26 février.



**Antonio Seguí, *Golfista*, 2012.**  
 Acier peint époxy, H. 8m x L. 4m30.  
 Parc de sculptures AL-Maaden Golf Resort (Maroc).



**Antonio Seguí, *Voy volando*, 2017.**  
 Bois peint, H. 2m50, Sculpture Monumentale.  
 Aéroport International Ingeniero Ambrosio  
 Taravella, Córdoba (Argentine).



**Antonio Seguí, *Despierta Confundido*, 2016.**  
 Acrylique sur toile, 100 x 100 cm.



**Antonio Seguí, *Personaje*, 1981.**  
 Pastel et fusain sur papier, 57 x 77,5 cm,  
 Collection du Centre Georges Pompidou, Paris (France).

ANTONIO  
SEGUÍ *by* ART  
FOR  
ALL



**L'HOMME PRESSÉ**  
2012 - Éd. 2020

Fonte de métal peint - 3 coloris.

H. 13,5 x L. 16 x P. 4,5 cm - 450 gr.

Signé sur la base et numéroté à 999 ex.

Dim. de la boîte (avec étui de protection) : H. 18,5 x L. 20 x P. 6,5 cm.





## ANTONIO SEGUÍ L'HOMME PRESSÉ

2012 - Éd. 2020

« Une grande partie de mon travail est une reconstruction historique de mon enfance. En Argentine, quand j'étais petit, au moment de la guerre, tous les jouets qui venaient du Japon et d'Europe ont disparu et les gens ont commencé à inventer des jouets pour les vendre dans les marchés avec du bois peint. Entre 1965 et 1968 j'ai préparé une exposition pour la Galerie Jean Boucher et la Galerie Claude Bernard avec des œuvres qui étaient une forme de reproduction plus ou moins proche de tous ces jouets populaires »

Antonio Seguí, Août 2009.

Par ses figures aux traits simples déambulant au cœur des villes, **Antonio Seguí** dépeint avec facétie et humour la comédie humaine. « Naturellement, j'aime fouiller à l'intérieur de l'individu, comprendre ses conflits, mettre à jour ses joies. » nous dit-il. Si une partie des éléments qu'il propose dans ses œuvres est liée à sa propre histoire (comme le chapeau, signe commun aux hommes de toutes classes sociales confondue dans l'Argentine de son enfance), le plus important à ses yeux est de laisser au spectateur

le soin de construire sa propre histoire. L'homme moderne, qu'il croque avec plaisir et ironie, pressé et urbain, échappe alors à la grisaille quotidienne en se parant de couleurs vives, dans une éternelle quête de bonheur et de chaleur.



# PHILIPPE DRUILLET

FRANCE • 1944



De *Lone Sloane* à *Xcalibur*, de *Pilote* aux *Humanoïdes Associés*, du dessin à la 3D, de la feuille de papier aux décors de cinéma, **Philippe Druillet** a su imposer son univers et ouvrir une voie nouvelle au 9<sup>e</sup> art. Son apport dans le renouveau de la composition et la redéfinition du découpage, dès les premières planches qu'il réalise à la fin des années 1960, ont profondément nourri et modifié le monde de la bande dessinée, mais aussi celui de l'illustration, du cinéma et des jeux vidéo.

Il est un auteur unique qui orientera Jean Giraud dans l'évolution de son alias *Moebius* et *Georges Lucas* dans la conception graphique de *Star Wars*. Artiste pionnier il est un incontournable de notre univers visuel.

Véritable génie de la bande dessinée et figure mythique de l'univers de la Science-Fiction, il est aujourd'hui encore une source intarissable d'inspiration et une influence majeure pour des générations entières.

- 1944 • Naît à Toulouse (France).
- 1965 • Découvre le dessin. Rencontre Nicole, sa future femme.
- 1966 • Publie son premier ouvrage, *Lone Sloane : Le Mystère des Abîmes*, Éd. Eric Losfeld.
- 1967 • Premières affiches pour le cinéma.
- 1972 • Entre au journal *Pilote* et publie *Les Six Voyages de Lone Sloane*, Éd. Dargaud.
- 1973 • Publie l'album *Vuzz*, Éd. Dargaud.
- 1974 • Fonde *Les Humanoïdes Associés* et *Métal Hurlant*, premier magazine de BD consacré à la science-fiction.
- 1976 • Publie l'album *La Nuit*, Opéra rock post-atomique, en hommage à Nicole, sa femme disparue.
- 1977 • Georges Lucas lui commande des peintures pour créer son *Dark Vador*.
- 1978 • Édite lui-même l'album *Gail* et expose à La Hune, Paris (France).
- 1981 • Premier tome de *Salammbô* publié chez Dargaud (Deuxième tome en 1986).
- 1983 • *Aigle d'Or* au Festival du Livre de Nice (France). Prix Honoré Daumier à Paris. Démonstration à Angoulême (France) sur les premiers postes en images de synthèse 3D pour le Président François Mitterrand.
- 1984 • Éditions de petites sculptures *Itai* en bronze (éd. Gaëlic) et pâte de verre (éd. Daum).
- 1988 • Reçoit le Grand Prix de la ville d'Angoulême (France) pour l'ensemble de son œuvre au 15<sup>e</sup> Salon de la Bande dessinée.
- 1990 • Réalise le Clip *Excalibur* de William Sheller (images de synthèse), désigné Prix du meilleur clip fantastique Festival Fantastic Arts de Gérardmer de 1998 (France).
- 1993 • Exposition de peintures, Galerie LOFT, Paris (France).
- 1995 • *Paris de fous, Doisneau-Druillet*, édité chez Dargaud.
- 2001 • Album *Chaos* chez Albin Michel.
- 2002 • Série d'animation *Xcalibur* diffusée sur Canal+ puis France 2.
- 2003 • *Les Univers de Druillet* publié chez Albin Michel.
- 2004 • Création des décors et objets pour la série *Les Rois maudits*.
- 2014 • *Autobiographie Delirium* (avec David Alliot), Éd. Les Arènes.
- 2015 • Édition *siège Totem*, *Inox*, *Crystal de roche* et *améthyste*.
- 2016 • Philippe Druillet, Monographie, éd. Mel Publisher, Paris (France).
- 2017 • Exposition *Fantastiques*, Galerie LOFT, Paris (France).



Philippe Druillet, *Dark Vader*, 1977,  
Gouache sur papier, ébauche de personnage  
commandée par Georges Lucas.



Philippe Druillet, *Vuzz : épilogue*,  
Les Humanoïdes Associés,  
collection Métal Hurlant, 1982.



Philippe Druillet, *Ouroboros*, 1971,  
illustration pour la saga de Michael Moorcock,  
*Élric le Nécromancien*.



Philippe Druillet, « *Le trône du Dieu Noir* »,  
*Les 6 voyages de Lone Sloane*,  
Éditions Dargaud, 1972.

PHILIPPE  
DRUILLET *by* ART  
FOR  
ALL



**ITAÏ**  
1979 - Éd. 2019

Fonte de métal peint (coloris rouge) ou vernis (coloris bronze).

H. 11,5 x L. 7,5 x P. 4,5 cm - 930 gr.

Signé en dessous et numéroté à 300 ex.

Dim. de la boîte : H. 14,5 x L. 10 x P. 6 cm



**PHILIPPE DRUILLET**  
**ITAÏ**  
 1979 - Éd. 2019

« La bande dessinée est un art du futur ».

*Philippe Druillet*

La vie et l'œuvre de **Philippe Druillet** ont depuis toujours été forgées par cette conviction. Ses compositions révolutionnaires caractérisées par un trait nerveux sont peuplées d'anti-héros obscènes, de guerriers spatiaux sans pitié, de créatures fantastiques difformes et d'architectures galactiques, gothiques et démesurées. Créateur boulimique, il enfante des êtres venus de mondes obscurs et abyssaux sur tous les supports à sa portée, que ce soit des planches de BD, des affiches de films, mais aussi des tableaux, du mobilier, des sculptures ou de la 3D.

À la fin des années 1970 il réalise ainsi une petite sculpture de **guerrier**, froid et figé dans son armure de métal, prêt à se réveiller d'un sommeil ancestral pour mener bataille. **Itaï**, c'est son nom, gardien du temps immobile, nous scrute en silence de son regard perçant. Sa silhouette évoque celle de **Vuzz**, aventurier cynique et fou, qui aurait été pétrifié sous un mausolée d'acier. Esthétisé par des courbes pures, le téméraire

s'anoblit. Débarrassé de son enveloppe charnelle il devient alors impénétrable, insondable et mystique, tel un dieu d'une religion oubliée, un fétiche, un totem ou un emblème.



**PHILIPPE**  
**DRUILLET** *by* **ART**  
**FOR**  
**ALL**



**LE DIEU NOIR**  
1990 - Éd. 2020

Fonte de métal peint, coloris noir mat ou bleu électrique.

H. 12,5 x L. 12,5 x P. 12,5 cm - 1270 gr.

Signé à l'arrière et numéroté à 500 ex.

Dim. de la boîte : H. 15,5 x L. 18 x P. 17,5 cm



**PHILIPPE DRUILLET**  
**LE DIEU NOIR**  
 1990 - Éd. 2020

« En l'an 804 de la nouvelle ère, après la grande épouvante, les hommes décidèrent d'étendre leur puissance sur tout l'univers, le fleuve infini des étoiles devait porter le sceau de l'empire humain et ceci à jamais. Alors les grandes caravanes de fer s'élançèrent à l'assaut du ciel... »

Le ton est donné. Lone Sloane, personnage incontournable de la « mythologie Druillet », vient de naître et est prêt à s'élancer à la recherche de la planète Terre. Cette quête va le conduire sur la route du *Trône du Dieu Noir*, objet façonné par les dieux grâce auquel il devient en partie un dieu lui même. Enlevé pour servir de corps à la résurrection du **Dieu Noir**, dieu des ténèbres aux sombres desseins, Lone Sloane va finalement vaincre l'être maléfique en se démultipliant à l'infini et en prononçant le mot cosmique qui lui avait été révélé par le roi des Dieux. Cette métaphore de l'homme qui par la seule force de sa volonté parvient à anéantir le mal a été matérialisée quelques années plus tard par **Philippe Druillet**. Figure composée à la fois comme une pyramide et un carré, ce mausolée de

métal, est telle la **boîte de Pandore**, l'écrin de nos désirs les plus fous, de nos peurs et de nos faiblesses, le **symbole des épreuves** à surmonter, comme pour mieux se transcender.



# LI LIHONG

CHINE • 1974



Né en 1974 à Jingdezhen (Chine), capitale mondiale de la porcelaine, **Li Lihong** s'est formé dès le plus jeune âge à l'art de la céramique auprès du grand maître Qin Xiling. Bien que son travail s'inspire des traditionnelles porcelaines royales qui ont fait la réputation de son village, **Li Lihong** conçoit ses œuvres en leur insufflant une vision résolument contemporaine. Il réinvente le travail de la céramique chinoise de manière radicale après avoir intériorisé toutes les **influences internationales** (publicité, culture de consommation...), notamment celles des grandes firmes telles que Coca-Cola ou McDonald's implantées en Chine depuis les années 1980. Avec ses œuvres d'art hybrides, **Li Lihong** retranscrit alors toute la qualité ancestrale de la porcelaine traditionnelle désormais apposée à de nouvelles formes nées de la rencontre de l'Orient et de l'Occident, créant de véritables icônes modernes, à la fois surprenantes, fragiles et poétiques.

- 1974 • Naît à Jingdezhen, village réputé pour sa production de céramique, dans la province du Jiangxi (Chine).
- 1996 • Obtient son diplôme de l'Académie des arts et du design de l'Université Tsinghua, Pékin (Chine).
- 2005 • Master of Fine Arts, Institut de céramique de Jingdezhen (Chine).
- 2005 • 2e Biennale Internationale de Pékin, Pékin (Chine).  
**The New Ceramic Speech**, Museum of Art, Guangdong (Chine).  
**Annual International Biennial World Ceramics**, Icheon (Corée du Sud).
- 2006 • **Hyper Design**, 6e Biennale de Shanghai, Shanghai Art Museum (Chine).
- 2007 • Solo Show, ART LABOR Gallery, Shanghai (Chine).  
**CHINA NOW**, Exposition itinérante, Amsterdam (Hollande), SOFA Chicago, (États-Unis).
- 2008 • Exposition personnelle, Galerie Loft, Paris (France).
- 2009 • Exposition au Dennis Museum, Traverse City (États-Unis).
- 2011 • **The Armory Show**, USA SOFA New York (États-Unis).
- 2013 • **I Love Shanghai**, ART LABOR Gallery, Shanghai (Chine).  
**The New Blue and White**, Musée des beaux-arts, Boston (États-Unis).
- 2014 • Exposition Hollis Taggart Galleries, New York (États-Unis).  
Exposition itinérante (Hollande, Allemagne, Danemark).  
**When Disney meets Contemporary Art**, HOW Museum Wenzhou et Guangzhou International Convention Center (Chine).
- 2016 • Exposition Maxwell Museum of Anthropology (États-Unis).  
**70 On the Sea**, China Art Museum, Shanghai (Chine).
- 2017 • Exposition d'ouverture, Shanghai Institute of Visual Arts art gallery, Shanghai (Chine).  
Exposition itinérante, Londres (Angleterre) et Helsinki (Finlande).  
**Gold**, Opera Gallery, Dubai (Émirats Arabes Unis).
- 2019 • **Art & Peace**, Art contemporain Chinois, Museu MAfrica, Johannesburg (Afrique du Sud).  
Biennale de céramique contemporaine, Zhuzhong Museum, Pékin (Chine).
- 2020 • Exposition personnelle, Galerie Loft, Paris (France).





Li Lihong, *Apple China*, 2008,  
porcelaine peinte, H. 28 x D. 28 cm,  
éd. LOFT à 300 ex.



Li Lihong, *China Road*,  
installation monumentale, Musée des  
Beaux-Arts de Shanghai (Chine),  
6e Biennale de Shanghai, sept.-nov. 2006.



Li Lihong, *Mickey China (Blue & White)*,  
2009, porcelaine peinte, pièce unique.  
H. 40 x L. 42 x P. 30 cm.



Li Lihong, *Michelin China White Glazed Blue Waves*,  
2019, H. 28,5 x L. 27 x P. 24 cm, pièce unique en porcelaine peinte.  
Exposition *Ceramic Trip* à la Galerie LOFT, mai 2020.



Li Lihong, *Mickey China & Tour Eiffel*,  
Place du Trocadéro, Paris, 2019.

LI LIHONG *by* ART  
FOR  
ALL



**APPLE CHINA**  
**2018**

Fonte de métal peint, coloris doré ou argenté  
Motif de dragon blanc et bleu • H. 6,2 x D. 5 cm - 435 gr.  
Signé en dessous et numéroté à 300 ex.  
Dim. de la boite : L. 8,5 x P. 8 x H. 7 cm.



## LI LIHONG APPLE CHINA 2018

C'est en explorant la question des chocs culturels de nos sociétés contemporaines et l'universalisation des « symboles » issus du capitalisme que **Li Lihong** réalise à partir de 2007 plusieurs séries de céramiques qui transposent en trois dimensions les formes des « icônes modernes » que représentent les logos des grands groupes américains tels que Nike (*Nike China*, 2007) ou Mc Donald's (*Mc Donald's China*, 2008).

Parmi ces sculptures, sa pomme **Apple - China**, déclinée sous différents motifs et couleurs à partir de 2007, va devenir l'œuvre la plus représentative de son travail à la fois poétique et parodique. En transformant le logo de la célèbre entreprise informatique américaine en sculptures dorées ou argentées décorées de motifs traditionnels chinois (dragons, nuages...), **Li Lihong** matérialise les relations complexes qu'entretiennent ces deux puissances économiques depuis plusieurs décennies, entre confrontation et fusion, dialogues et contradictions.

Pour la collection **Art for All**, **Li Lihong** nous propose une édition de cette œuvre mythique en format accessible, prouvant à quel point son regard audacieux n'est pas limité par une dimension ou un matériau spécifique et se construit dans une volonté de s'adresser à tous.



LI LIHONG *by* ART  
FOR  
ALL



**MICKEY CHINA**  
**2019**

Fonte de métal peint, coloris doré ou argenté.  
Motifs de vagues (blanc et bleu) • H. 7,5 x L. 9 x P. 5,5 cm - 555 gr.  
Signé en dessous et numéroté à 300 ex.  
Dim. de la boite : H. 9,2 x L. 10 x P. 10 cm.



LI LIHONG  
**MICKEY CHINA**  
2019

« Il fut un temps où l'on considérait que les deux plus grandes stars d'Hollywood étaient Charlie Chaplin et Mickey Mouse. »

*John Lasseter*

En considérant les grands symboles de notre époque, **Li Lihong** en vient à explorer une des icônes majeures de nos sociétés contemporaines, la plus célèbre des souris, née de l'imaginaire de Walt Disney en 1928, et dont la silhouette est devenue en un peu moins d'un siècle **un symbole universel lié à l'enfance et à la nostalgie.**

Dans son œuvre **Mickey - China**, l'artiste chinois **Li Lihong** se réapproprie la ligne de la fameuse tête aux oreilles circulaires, aujourd'hui devenue marque de fabrique officielle de l'empire Disney, pour la transposer en une sculpture ronde et harmonieuse. Immergée à la base sous un flot de vagues puissantes et déchaînées, cette œuvre cristallise la rencontre de la nature et de la culture en mouvement constant, à la fois ancestrale et moderne.

Pour la **collection Art for All**, **Li Lihong** concentre tout le potentiel de cette œuvre conçue en 2009, dans un format accessible, pour offrir à tous ce qu'il fait de mieux, porter sur le monde d'aujourd'hui un regard amusé, insufflé par l'ironie et l'harmonie de sa pratique artistique.



LI LIHONG *by* ART  
FOR  
ALL



**MICHELIN CHINA**  
**2020**

Fonte de métal peint, coloris doré, argenté ou blanc.  
Motifs de nuages bleus. • H. 10 x L. 9 x P. 8 cm - 855 gr.  
Signé en dessous et numéroté à 999 ex.  
Dim. de la boîte (avec étui de protection) : H. 11 x L. 15 x P. 15 cm.



## LI LIHONG MICHELIN CHINA 2020

« Même les ouvriers qui réalisent les tâches les plus petites accomplissent quotidiennement une œuvre. »

François Michelin, *Hors-série Michelin*,  
Éd. La Montagne, 2007

À la croisée des cultures et des mondes, **Li Lihong** ne cesse de nous surprendre avec ses figures hybrides issues de la rencontre de l'art et de l'iconographie contemporaine.

Sa dernière œuvre, **Michelin China**, emprunte ainsi sa forme autant à la religion qu'à la publicité. Dans une pause méditative, un bonhomme Michelin, célèbre icône de la marque française qui évoque de par le monde l'excellence gastronomique et le luxe, se transforme en Bouddha. Son visage impassible, presque effacé, et ses traits qui soulignent la sérénité inspirent un profond sentiment de calme et de détente contrastant avec le degré parodique du choc culturel. Quant aux couleurs et aux motifs qui ornent cette œuvre, elles renvoient tantôt aux idoles des temples, tantôt à la porcelaine ancestrale chinoise, comme pour nous rappeler

à quel point Li Lihong sait créer des ponts entre le traditionnel et le contemporain. Une fois de plus l'artiste nous fait sourire autant qu'il nous fait rêver, nous projetant au cœur de son univers grâce à cette nouvelle œuvre intégrée à la **collection Art for All**. Un véritable concentré de félicité.



# YAZID OULAB

ALGÉRIE-FRANCE • 1958



Artiste aux mille facettes et à l'âme ancestrale Yazid Oulab semble nourri par des siècles de civilisations. Il se présente tel un interprète et un messager, capable d'analyser et de transcrire par des objets simplifiés des millénaires d'histoires culturelles, sociales et spirituelles. Fils d'un père ouvrier-mécanicien-agriculteur et d'une mère professeure de français, Yazid Oulab est un véritable « *conteur d'Histoire(s)* ». Il incarne la figure de l'artiste accompli, celui qui, loin des excès propres à nos sociétés actuelles, est prêt à donner à l'art ses nouvelles lettres de noblesse. Incontestable amoureux du geste, poète fasciné et fascinant pour qui le regard fait naître le sens, témoin infatigable du monde qui l'entoure, ses œuvres (sculptures-objets, mais aussi peintures, installations ou vidéos) sont autant d'outils d'expression et de communication qui nous poussent à considérer la pluralité culturelle de notre époque tout en mesurant la portée historique de toute chose.

- 1958 • Naît à Sedrata près de Constantine en Algérie.
- 1986 • Diplômé de l'École des Beaux-Arts d'Alger (Algérie).
- 1987 • Expose à la Biennale d'Ankara (Turquie).
- 1988 • Part à Marseille pour intégrer l'École d'art de Lumigny.
- 1995 • *Les Effets du voyage*, Palais de la Culture, Le Mans (France).
- 1997 • Exposition personnelle, Galerie du Tableau, Marseille (France).
- 2003 • Musée Archéologique d'Istres (France).
- 2005 • Exposition à la Galerie Eric Dupont, Paris (France), également de 2005 à 2012.
- 2007 • *The Troubled Waters of Permeability*, Parker's Box, New-York (États-Unis).  
*Dialogues Méditerranéens*, Saint-Tropez (France).
- 2008 • *(A)pesanteur*, FRAC Lorraine, Metz (France).  
*Traces du Sacré*, Centre Georges Pompidou, Paris (France),  
*Haus der Kunst*, Munich (Allemagne).
- 2009 • *Atelier Calder*, artiste résident, Saché, Touraine (France).  
*Nous, vous, ils ou elles*, FRAC Picardie, Amiens (France).  
*Traversées*, Espace Nihon Keizai Shimbun (Japon).  
*Out of storage II*, Rythmes, Mudam (Luxembourg).
- 2010 • *Les Afriques autrement*, Maison des arts, Bagneux (France).  
*Des intrus au musée*, Musée Art et histoire, Chinon (France).  
*Tailler la montagne*, ESAC Pau Expo, Pau (France).
- 2011 • *Magreb : Dos Orillas*, Circulo de Bellas Artes, Madrid (Espagne).  
*L'âge du graphite*, Maison Salvan, Labège (France).  
*Le moins du monde*, FRAC Lorraine, Metz, (France).  
Exposition à la CRG Gallery, New York (États-Unis).  
*Tenir debout*, musée des Beaux-Arts de Valenciennes (France).
- 2012 • *Le dessin éveillé*, LAAC, Dunkerque (France).  
*Éclats du monde*, Musée de la Chartreuse, Douai (France).  
*Musée des Beaux-arts de la Chaux de Fonds* (Suisse).  
*Musée national de Sanaa* (Yémen).
- 2013 • *FRAC Paca, Marseille Capitale Européenne de la culture. Yazid Oulab, Monographie*. Éd. du Palais, Paris (France).  
*Montagne Urbaine*, H. 5 x L. 12m, Al Maaden (Maroc).
- 2014 • *Survivances*, Caroline Pagès Gallery, Lisbonne (Portugal).
- 2015 • *Portée*, Selma Feriani Gallery, Tunis (Tunisie).
- 2017 • *L'espace de la pensée*, Espace Art Absolutement, Paris (France).
- 2018 • *Particules*, Galerie LOFT, Paris (France).
- 2022 • *La Flamme Germe*, Selma Feriani Gallery, Tunis (Tunisie).





**Yazid Oulab, Âlif, 2012.**  
Sculpture monumentale en inox poli,  
H. 5 m, Éd. 3 ex.



**Yazid Oulab, Montagne urbaine, 2012,**  
Acier Corten, H. 5 m x L. 12 m,  
Al Maaden Golf Resort (Maroc).



**Yazid Oulab, Âlif, 2012,** ensemble de 8 clous en inox poli,  
L. 350 cm, Éd. 8 ex. + 4 E.A.  
Exposition *Yazid Oulab*, FRAC P.A.C.A., Marseille 2013.



**Yazid Oulab, Âlif- Clou Cristal, 2012,**  
L. 50 x D. de la tête 15 cm, Cristal de Roche,  
éd. à 8 ex. + 4 E.A.

YAZID  
OULAB

by  
ART  
FOR  
ALL



**ÂLIF** (*Poignée de clous*)

2012 - Éd. 2020

Fonte de métal chromé.

H. 3,7 x L. 13 x P. 12 cm - 405 gr.

Signé sur un des éléments et numéroté à 500 ex.

Dim. de la boîte (avec étui de protection) : H. 16 x L. 16 x P. 9 cm.



**YAZID OULAB**  
**ÂLIF** (*Poignée de clous*)

2012 - Éd. 2020

L'élément qui symbolise le mieux le travail et l'œuvre de **Yazid Oulab** est très probablement le « clou ». Le clou c'est à la fois le lien entre le geste et l'esprit, mais également entre les différents mondes et époques qui inspirent l'artiste, non seulement la culture occidentale dans tout son mysticisme judéo-chrétien mais également la culture arabe. « **Âlif** », c'est la première lettre de l'alphabet, la première lettre du nom d'Allah et la première syllabe du verbe « lire, apprendre », signe de transmission de la parole divine et de la connaissance. Ce petit objet fondamental des constructions architecturales est également présent dans de nombreuses mythologies, symbolisant le destin chez les grecs, la protection chez les chaldéens et le pouvoir chez les Gaulois. Il est aussi à l'origine de la plus ancienne des formes d'écriture, l'écriture cunéiforme des Mésopotamiens. Les clous de Yazid Oulab sont de véritables prétextes aux questionnements sur la place de l'homme dans l'univers, dans la confrontation à des cultures, des époques et des croyances à partir desquelles il se construit ou il se définit.

Yazid Oulab réalise pour la collection **Art for All** une nouvelle version de son œuvre, multipliée et sublimée dans une forme trinaire tout aussi symbolique.



# MAURO CORDA

FRANCE • 1974

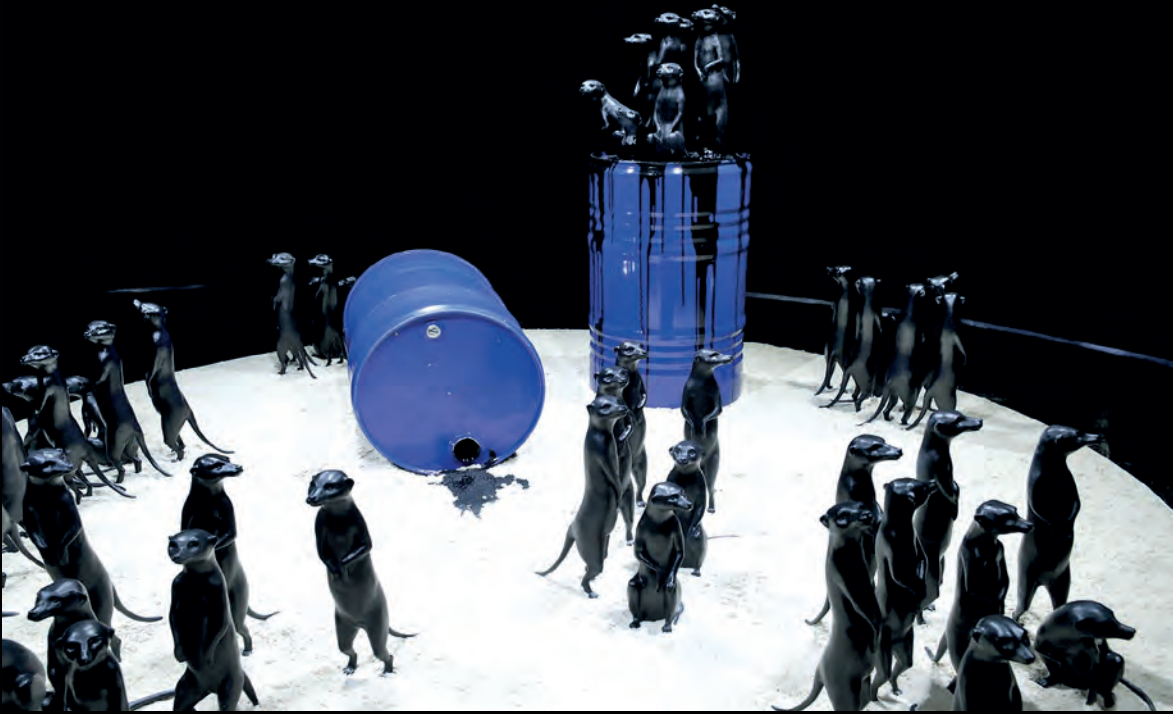


Sculpteur originaire de Sardaigne, né à Lourdes en 1960, **Mauro Corda** a suivi une formation de sculpture à l'École des Beaux-Arts de Reims et à l'École des Beaux-Arts de Paris avant d'obtenir une bourse pour poursuivre son apprentissage à la Casa de Velázquez de Madrid. Héritier de la grande tradition de la sculpture classique, il se revendique de plusieurs maîtres tout en considérant que l'art se doit de questionner nos sociétés modernes. Ses œuvres, véritables réflexions sur les thèmes de la différence ou de l'exclusion, viennent bousculer notre perception de la « normalité ».

Artiste engagé, il s'attache aussi bien à faire matérialiser dans ses sculptures la vie et les émotions des figures humaines ou animales, retranscrites avec une grande finesse, qu'à celles du spectateur qui se retrouve face à eux.

Sa volonté est de ne jamais cesser de rechercher « **L'animalité dans l'humain et l'humanité dans l'animal** ».

- 1974 • Naît à Lourdes (France).
- 1976-79 • École des Beaux-Arts de Reims (France).
- 1981-85 • École nationale supérieure des Beaux-Arts de Paris (France).
- 1985-87 • Séjour à la Casa Velázquez, Madrid (Espagne).
- 1987 • Hommage à García Lorca, Musée de Grenade (Espagne).
- 1990 • Galerie de l'Assemblée Nationale, Paris (France).
- 1991 • Musée Despiauw-Wlérick, Mont-de-Marsan (France).
- 1994 • Musée de Buffon, Montbard (France).  
Salon Découvertes, Grand Palais, Galerie Loft, Paris (France).
- 1995 • Musée des Beaux-Arts de Chambéry, Chambéry (France).
- 1996 • Exposition personnelle Galerie Loft, Paris (France).  
IVème Triennale Européenne de Sculpture, Paris (France).  
Musée Annexe Gallery, Hong-Kong (Chine).  
Galerie del Leone, Venise (Italie).
- 1997 • Hôtel de la Monnaie, Paris (France).
- 1999 • Musée des Beaux-Arts, Reims (France).
- 2000 • L'Homme qui marche, Jardin du Palais Royal, Paris (France).  
Den Haag Sculptur 2000, La Haye (Hollande).
- 2001 • Fukushima Prefectural Museum of Art (Japon).
- 2003 • Rétrospective d'été, Bergerac (France).
- 2005 • Musée Frédéric Marés, Barcelone (Espagne).
- 2009 • Galerie Dumontell, Shanghai (Chine).  
Les Contorsionnistes dans la rue, Opera Gallery (Monaco).
- 2010 • Nommé Vice-Président de la Fondation Taylor et Chevalier des Arts et des Lettres.  
Le Visage dans tous ses états, Réfectoire des Cordeliers, Paris (France).
- 2012 • Indiferencia, Biennale de Cuba, La Havane (Cuba).
- 2014-15 • Les Insolites, Exposition itinérante, Réfectoire des Cordeliers, Paris (France) ; Château d'Eau, Bourges (France) ; Museo Eduardo Sívori, Buenos-Aires (Argentine) ; Villa Finaly, Florence (Italie).
- 2017 • Phoenix Art Exhibition, Fenghuang, Hunan (Chine).  
Galerie Bel Air Fine Art, Genève (Suisse).
- 2018 • Nommé Membre de l'Académie Européenne des Arts et des Sciences.  
Zoospective, La Citadelle, Besançon (France).
- 2019 • Zoospective & Morphospective, Centre Heydar-Aliyev, Bakou (Azerbaïdjan).
- 2022 • Un autre regard, Pavillon Vendôme, Clichy (France).



Mauro Corda, *Suricates*, exposition Zoospective, 2018, Citadelle de Besançon. • Photo : Arnaud Castagné



Photo : Jean-Charles Sexe

Mauro Corda, *Criquet*, 2013, Acier Inox,  
H. 194 x L. 343 x P. 172 cm, éd. Galerie LOFT,  
acquisition ville de Besançon, 2018.



Photo : Arnaud Castagné

Mauro Corda, *Tortue-requin*, 2017, Bronze,  
H. 95 x L. 112 x P. 82 cm, atelier de l'artiste.

MAURO  
CORDA

by  
ART  
FOR  
ALL



## LES SURICATES

2020

Fonte de métal peint, coloris du bidon : bleu ou rouge

H. 16 x L. 6,5 x P. 6 cm - 530 gr.

Signé en dessous et numéroté à 500 ex.

Dim. de la boîte : H. 19 x L. 12,6 x P. 9 cm.



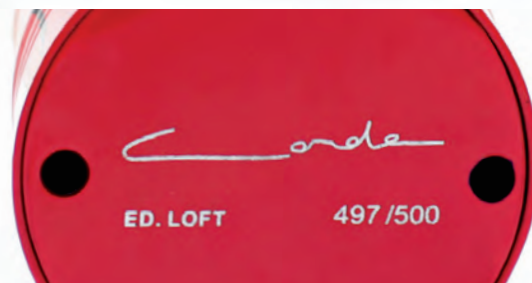
## MAURO CORDA LES SURICATES 2020

« Bousculer nos habitudes perceptives, interroger nos certitudes, remettre en question l'ordre apparemment immuable de notre rapport à l'autre, à l'animalité, au sauvage. »

Dossier de presse de l'exposition *Zoospective*,  
Citadelle de Besançon, 2018.

La **faune** et le **règne animal** ont toujours été des sujets de choix pour **Mauro Corda**. Au cours des années 2000 il présente principalement les êtres vivants comme des **espèces en mutation** soumises à d'importantes crises écologiques et climatiques provoquées par l'homme (*Le Criquet*, 2013 ; *Tortue-requin*, 2017). Cette réflexion sur la mise à mal du règne animal par l'action de l'homme et la **disparition massive de certaines espèces** est particulièrement manifeste dans l'œuvre **Les Suricates** de 2018. Trois « *sentinelles du désert* » en alerte, se retrouvent les pattes engluées par le mazout échappé d'un baril de pétrole qu'elles surplombent. Comme figées à jamais dans le temps elles évoquent tout le tragique et l'urgence de la situation écologique actuelle. Cette œuvre phare de l'artiste, adaptée pour la **collection Art for All**, est un véritable cri d'alarme,

un rappel à tous des enjeux majeurs auxquels l'humanité de demain se devra de répondre : la **bioéthique** et notre responsabilité commune dans la **préservation de la planète**.



# PHILIPPE HUART

FRANCE • 1953



© Patrick Chelli

Né en 1953 à Clamart, **Philippe Huart** suit des études à l'École Supérieure des Arts Modernes de Paris et devient illustrateur et graphiste pour des éditions littéraires et phonographiques.

C'est en 1991 qu'il décide de se consacrer définitivement à la peinture. Ses réflexions portent alors sur les effets qu'ont la **publicité**, le **marketing** et la consommation sur notre inconscient et notre vision du monde. Sa peinture, fondée sur le concept de « **réalité objective** », établit l'idée que la perception picturale est avant tout liée à des formes et des rythmes. Ce ne sont donc pas les objets de la vie quotidienne qui sont au cœur de l'œuvre de **Philippe Huart**, mais bien leurs « **signes** ». Leur accumulation et leur fréquence au sein de notre environnement visuel tend à les banaliser et le travail de **Philippe Huart**, porté sur la juxtaposition et la superposition de leurs fragments agrandis nous permet de les percevoir sous un nouvel angle, à la fois surprenant et familier.

1953 - Naît à Clamart (France).

1970-80 - Diplômé de l'École Supérieure des Arts Modernes, Paris  
Deviens illustrateur et graphiste et réalise de nombreuses pochettes de vinyles (Ange, The Saint, Bashung, Gainsbourg..).

1983-84 - Salon Grands et Jeunes d'Aujourd'hui, Salon Jeune Peinture Paris XXXe et Salon de Montrouge.

1986 - Salon Comparaisons et Salon Réalités Nouvelles, Paris (France).

1988 - Exposition à la Galerie Loft, Paris et aussi de 1996 à 1999.

1991 - Décide de se consacrer définitivement à la peinture.

1992 - Galerie Magda Danysz, Paris (France) et aussi de 1998 à 2005.

1997 - **Fragments**, Exposition personnelle, Galerie Loft, Paris (France).

1999 - **TradeMark**, Espace Gaggenau, Paris (France).

2003 - **I love Pop Art**, Galerie Egelund, Copenhague (Danemark).

2004 - **Vivre, c'est habiter**, Parc de la Villette, Paris (France).

2005 - Exposition à la Gallery Luc Pieters, Knokke-Heist (Belgique) de 2005 à 2008.

2006 - **Les Nouveaux pop**, Villa Tamaris, La Seyne-sur-Mer (France).

2007 - Galleri GKM Siwert Bergström, Malmö (Suède)  
de 2006 à 2017.

**Les Nouveaux pop**, Soma Museum of Art, Séoul (Corée du Sud).

2007-09 - **5xPop**, Galleri GKM ; Galleri Backlund, Göteborg ; Edsviks Konsthall, Stockholm ; Galerie Jane Griffiths, Val d'Isère ; Vasa Konsthall, Göteborg.

2008 - **Modern Young People**, Galerie Agnès b., Hong Kong (Chine).

2009 - **Sweet' Art**, exposition itinérante Asie, Amérique du Sud, États-Unis, Europe.

2012-13 - **Quelques Instants Plus Tard...**, Couvent des Cordeliers, Paris ; Cité Internationale de la Bande-Dessinée et de l'Image, Angoulême ; Centre d'Art Contemporain, Perpignan (France).  
**Wonderland**, Galerie Olivier Waltman, Paris (France).

2014 - **Extra(ordinaire)**, Musée Saint-Martin, Montélimar (France).

2015 - **Ceremony -Sacrifice**, Egbert Baqué Contemporary, Berlin (Allemagne).

2016-17 - **Voyelles**, Exposition à Casablanca (Maroc) et à Nice (France).

2017 - **Multiple Art Days - Atelier Arcay**, La Maison Rouge, Paris.

2018 - Centre d'art contemporain de Châteaufort, Var (France).

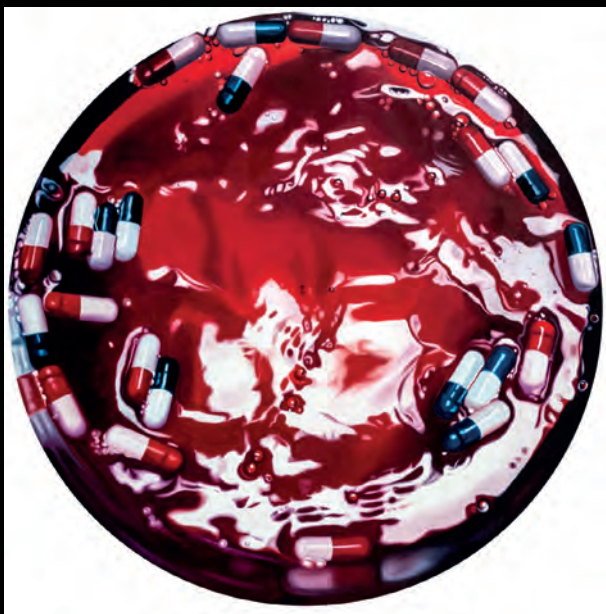
2019 - **Fulguration !**, Centre d'art contemporain intercommunal, Istres (France).

**Effets secondaires**, Galerie LOFT, Paris (France).

2021 - **Rétrospective**, Centre d'art contemporain Château Lescombes, Eysines, Gironde (France).

**VERTIGE**, Galerie LOFT, Paris (France).





Philippe Huart,  
*Rouge Ardent Vertige (Vortex 28)*, 2020,  
D. 80 cm, Huile sur toile.



Philippe Huart, *Effets Secondaires*,  
Exposition à la Galerie LOFT,  
Février - Mars 2019.



Philippe Huart,  
*Effets-secondaires Hypnotic-Love-R2B1*,  
2018, L. 58 × H. 41 × P. 35 cm, résine,  
éd. LOFT à 130 ex.



Restrospective Philippe Huart,  
Centre d'art contemporain Château Lescombes,  
Eysines, Gironde (France), été 2021.

**PHILIPPE  
HUART** *by* **ART  
FOR  
ALL**



## **EFFETS SECONDAIRES**

*Passionate Love*

**2019**

Fonte de métal peint (rouge et blanc).

H. 8 × L. 12 × P. 8 cm - 1080 gr.

Signé sur un des éléments et numéroté à 300 ex.

Dim. de la boîte : H. 8,3 × L. 14 × P. 10 cm.



**PHILIPPE HUART**  
**EFFETS SECONDAIRES**  
*Passionate Love*

**2019**

« Ce qui me plaît, c'est l'image. Raconter une histoire ne m'intéresse pas, donc je prends uniquement ce qui m'attire et après les fragments s'assemblent comme par magie. »

*Philippe Huart*

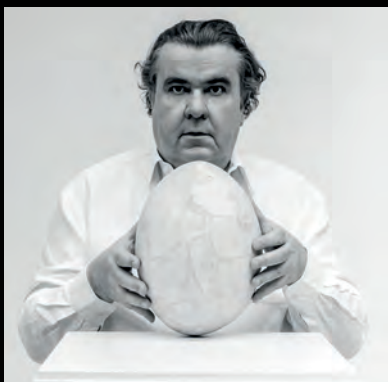
Trois capsules se rencontrent et s'accouplent dans un étonnant ballet. La peau lisse et soyeuse, des couleurs chatoyantes, des formes galbées... Cet objet du quotidien esthétisé puis recomposé est projeté dans une nouvelle réalité. Devant nos yeux les gélules se métamorphosent. **Philippe Huart**, artiste de la perception et de l'illusion, réalise pour la **collection Art for All** ce *Passionate Love*, une édition rouge et blanche de la série **Effets Secondaires** en format accessible. Dans cette œuvre, passion et jalousie, bonheur et folie, violence et vie sont cristallisés dans la profondeur des rouges alors qu'en contrepoids la pureté et la limpidité du blanc qui absorbe et réfléchit la lumière, renforce encore l'aspect fascinant de l'objet esthétisé. Devenu support de désir autant que symbole de nos addictions, ces trois gélules, emboîtées les unes aux autres, forment

un ensemble pouvant être présenté sous différents angles et chargé de nombreux degrés de lecture, dotant l'œuvre d'une dimension multiple et plurielle dans laquelle chacun sera à même de se projeter.



# RICHARD TEXIER

FRANCE • 1955



Richard Texier est un peintre et sculpteur né à Niort en 1955. Il s'installe à Paris pour étudier l'architecture et rédige une thèse intitulée *Constructions d'après nature*, proche des théories du Land Art avant de présenter une thèse d'arts plastiques à la Sorbonne en 1981.

Après son départ pour les États-Unis il met en place un principe d'*Ateliers Nomades* en multipliant ses espaces de travail en France et à travers le monde (New York, Moscou, Rangoun...). En 2004 il installe un atelier à Shanghai pour s'imprégner des animaux mythiques de la Chine impériale. Ses œuvres explorent le thème de l'Élastogénèse, élasticité de l'imaginaire (Manifeste publié chez Fata Morgana en 2018) pour inventer des sculptures fluides et légères, aux frontières de l'immatériel.

Il réalise par la suite des œuvres monumentales visibles dans de nombreuses villes, dont l'ours hybride *Angel Bear*, installé sur le parvis de la Gare du Nord en 2015. Il a également publié cinq ouvrages aux éditions Gallimard.

- 1955 • Naît à Niort (France). Il se passionne pour le surréalisme et réalise ses premières peintures dès l'âge de 12 ans.
- 1973 • S'installe à Paris pour étudier l'architecture.
- 1979 • Rédige une thèse proche des théories du Land Art.
- 1981 • Réalise la série **Calendriers lunaires**.  
Exposition à la FIAC, Galerie Bréguet (Paris).  
Thèse de Doctorat en Arts Plastiques à la Sorbonne
- 1981-82 • Séjourne à New York et inaugure une pratique d'atelier nomade qu'il ne cesse de renouveler depuis.
- 1984 • **Exhibition Space**, Leo Castelli gallery, New York (États-Unis).
- 1985 • **Codex Mira**, cosmographie personnelle en relation avec les schémas astronomiques anciens.  
Exposition itinérante : Niort, La Rochelle, Poitiers, La Roche-sur-Yon (France).
- 1986 • Exposition personnelle, Musée Casa Natal de Jovellanos à Gijón (Espagne).
- 1991 • **Exposition rétrospective** ; Musée des beaux-arts d'Angers ; Château royal d'Amboise & Abbaye aux Dames de Saintes.
- 1992 • **Atelier Nomade**, Pavillon de la Culture à Moscou, et exposition au Centre d'art contemporain de Moscou (Russie).
- 1993-96 • **Atelier Nomade et exposition**, Manufacture des œillets, Ivry-sur-Seine, Val-de-Marne (France).
- 1995 • Monographie publiée aux Éd. La Différence. (Réed. 1999).
- 1996 • *Rétrospective au Musée national des beaux-arts de Taiwan, Taipei (Taiwan).*
- 1998 • Exposition au Musée national de la Marine, Palais de Chaillot, Paris (France).
- 2002 • **Suite des droits de l'homme**, 7 tapisseries d'Aubusson, Commande publique.
- 2004 • Monographie publiée chez Flammarion.
- 2005 • Exposition au Meishuguan, Musée des beaux-arts, Shanghai.
- 2006 • Expose 5 sculptures monumentales au Grand Palais, Galerie Thessa Hérold, Paris (France).
- 2008 • Premier film, *Rouge très très fort sur Zao Wou-Ki*, Arte.
- 2011 • Monographie, Éditions du Patrimoine.
- 2012 • **Atelier Nomade**, Governor's Residence, Rangoun (Birmanie).
- 2013 • 12 sculptures monumentales, Orchard Road, Singapour.
- 2014 • **Pantheo-Vortex**, Galerie Guy Pieters, Saint-Paul-de-Vence.
- 2015 • Sculpture monumentale, **Angel Bear**, gare du Nord à Paris.
- 2018 • Publication de l'ouvrage Manifeste de l'élastogénèse chez Fata Morgana.
- 2021 • **Animaux quantiques**, Exposition à la galerie Down Town François Laffanour (Paris) et publication aux Éd. Gallimard.



Richard Texier, *Angel Bear*, 2015.  
Bronze peint, H. 7m.  
Parvis de la Gare du Nord, Paris.



Richard Texier, *Elastogenèse*, 2018.  
Ensemble de sculptures,  
Installation *in situ*.



Richard Texier, *Angel Bear*, 2015.  
Dessin d'étude du projet de la Gare du Nord,  
techniques mixtes sur papier.



Richard Texier, *Elastogenèse*, 2015.  
Inox, H. 27 cm, ed. à 8 ex. + 4 E.A.

RICHARD  
TEXIER *by* ART  
FOR  
ALL



## ANGEL BEAR

2015 - Éd. 2021

Fonte de métal peint, coloris rouge ou édition spéciale « *plaqué or* ».  
H. 23 x L. 18 x P. 16 cm - 1400 gr • Signé sur la base et numéroté à 600 ex.  
Dim. de la boîte avec étui de protection : H. 26 x L. 23 x P. 18,5 cm.



## RICHARD TEXIER ANGEL BEAR

2015 - Éd. 2021

« *Angel Bear, c'est un totem, un message d'alerte pour tous les hommes* », Richard Texier.

Il y a quelques années, bouleversé par la photographie d'un ours polaire dérivant sur un morceau de banquise et destiné à une mort certaine, **Richard Texier** imagine **Angel Bear**, un ours ailé bionique et hybride. Cet animal mythique de plus de 7 mètres de haut, dont l'existence est menacée par le réchauffement climatique, renvoie à notre monde en constante évolution mais fait aussi un écho symbolique à notre compagnon d'enfance. Lorsque l'artiste le place sur son socle majestueux sur le parvis de la Gare du Nord, espace où transitent près de 700 000 personnes chaque jour, l'ours vient saisir les voyageurs pour leur délivrer un message silencieux sur la fragilité du monde et les enjeux du climat. En le parant d'une peau couleur rouge, il accentue encore davantage le message d'alerte et de danger qu'il dégage et souligne la nature de cet être qui, à l'image de l'homme, est à la fois puissant et fragile. Le rêve ultime de Texier est que cette œuvre puisse « *trouver une vie au sein de la communauté humaine* ».

En intégrant cette sculpture à la **collection Art for All** l'artiste fait aujourd'hui un pas de plus vers ce souhait, en offrant à tous l'opportunité d'acquérir cette pièce aux enjeux et à la symbolique décisifs.



# PARVINE CURIE

FRANCE-ESPAGNE-IRAN • 1936



D'origine **Franco-iranienne** **Parvine Curie** naît à Nancy en 1936. Après ses études elle part visiter l'Europe et décide de s'installer à **Barcelone** en 1957 en découvrant l'art catalan. Elle pratique la sculpture en **auto-didacte**, suivant les conseils du sculpteur **Marcel Martí** avec lequel elle a un fils, David en 1959. En 1970 elle s'installe à Paris et présente au salon de la jeune sculpture l'œuvre **Première mère** qui va marquer le sculpteur **François Stahly**. Il l'invite à venir travailler à ses côtés à l'atelier collectif du Crestet (Vaucluse). Parvine y apprend les bases du métier, la taille du bois et de la pierre. Elle épouse Stahly en 1975 et réalise par la suite de nombreuses commandes publiques. Son œuvre au départ plus hiératique va ensuite évoluer vers un style plus dynamique. Ses sculptures, **entre figures et architectures**, fortement inspirées des lieux qu'elle a visités, sont marquées par des lignes et des matériaux épurés et manifestent son désir constant de questionner l'espace et la lumière.

- 1936 • Naît à Nancy et grandit à Troyes (France).
- 1957 • Découvre l'art catalan et décide de s'installer à Barcelone (Espagne).
- 1959-60 • Réalise ses premières sculptures, épouse le sculpteur Marcel Martí avec qui elle a un fils, David. Exposition personnelle à l'Institut français de Barcelone (Espagne).
- 1965 • Travaille le métal découpé puis le métal repoussé.
- 1968 • Premières Mères, Centre d'Intégration des Arts, Paris.
- 1969-70 • Quitte l'Espagne pour s'installer à Paris (France). Présente **Première mère** au Salon de la jeune sculpture et rencontre Stahly. Participe à l'atelier collectif du Crestet (Vaucluse, Meudon) et apprend la taille du bois et de la pierre.
- 1973 • Parvine et Stahly voyagent et s'installent 6 mois à Albany (États-Unis).
- 1975 • Épouse Stahly après son divorce avec Marcel Martí et reçoit ses premières commandes publiques.
- 1976 • Édition de petits reliefs avec la Monnaie de Paris (France).
- 1979 • Reçoit le **Prix Bourdelle** (Jury : Penalba, Waldberg, Hajdu...)
- 1980 • La ville de Paris achète sa **Mère-Cathédrale** (H. 2m) pour le musée de la Sculpture Contemporaine en Plein Air.
- 1984 • Rétrospective au Musée d'Art Moderne de Troyes (France).
- 1988 • L'Élysée lui achète **Mère-Couloirs** en cadeau pour le chancelier allemand Helmut Kohl.
- 1990 • Édition de 25 pyramides offertes aux chefs d'État au Sommet Franco-Africain de La Baule (France).
- 1993-94 • Rétrospectives : Fondation Jean Arp, Clamart, Centre Jacques-Prévert, Aulnay-sous-Bois et Orangerie du château de Meudon (France).
- 1999 • Rétrospective au Monastère de Pedralbes et à la Galerie Maeght, Barcelone (Espagne).
- 2000 • Exposition à l'Institut français de Barcelone avec Stahly.
- 2003 • Exposition au Centre d'art et de culture de Meudon. La santé de Stahly se détériore.
- 2006 • Décès de Stahly, puis de son fils le poète David Martí l'année suivante.
- 2012 • Rétrospective à la Collégiale Saint-Martin, Angers France.
- 2013 • Décorée **Chevalier des Arts et des Lettres** (Officier en 2021). Exposition à la Villa Datris, Isle-sur-Sorgue (France).
- 2015 • Exposition au Musée d'Art Moderne de Troyes (France). Crée le Fonds de dotation Parvine Curie-David Martí.
- 2017 • Exposition au Centre d'Art Camprédon à L'Isle-sur-Sorgue (France) et publication d'une Monographie.
- 2018 • Exposition à la Galerie Pierre-Alain Chailier. Monographie chez Somogy Éditions d'Art avec la Galerie Martel Greiner.
- 2021 • Exposition **Elles font l'abstraction**, Centre Georges Pompidou, Paris (France).





Parvine Curie, *Mère-Matmata*, 1975-1977.  
Bois d'Iroko, H. 110 cm, coll. Musée National d'Art  
Moderne, Paris, Exposition « Elles font l'abstraction »,  
Centre Pompidou du 19 mai au 23 août 2021.



Parvine Curie, *Déséquilibre N°2*, 1999.  
Matériau composite, coll. Musée d'Art  
et d'Histoire de la ville de Meudon,  
jardin de Sculptures, Sentier Parvine Curie.



Parvine Curie dans son atelier et jardin de sculptures,  
Meudon, 2021.



Parvine Curie, *Santa Maria del Mar*  
« Mère Cathédrale », 1971-2021.  
Projet de sculpture monumentale  
en Bronze, H. 3m60, Abbaye Notre-Dame  
de Beaulieu-en-Rouergue (Tarn-et-Garonne).

PARVINE  
CURIE

by

ART  
FOR  
ALL



## L'ENFANT ABRITÉ

2015 - Éd. 2021

Fonte de métal peint - Coloris blanc ou noir.

H. 14 x L. 14 x P. 11 cm - 2700 gr • Signé sur le bas et numéroté à 300 ex.

Dim. de la boîte avec étui de protection : H. 20 x L. 20 x P. 15 cm.



## PARVINE CURIE L'ENFANT ABRITÉ

2015 - Éd. 2021

« Quand j'ai découvert la sculpture j'ai trouvé une sorte de force qui m'a poussé à définir une forme qui s'approche d'un habitacle-mère, à la fois architecture et personnage. Je ne fais pas de sculpture abstraite. J'ai toujours cherché l'humain dans la sculpture ».

*Parvine Curie, entretien avec Scarlett Reliquet.*

Les œuvres de **Parvine Curie** possèdent une double essence, celle d'une monumentalité intime qui s'impose par ses formes, autant qu'elle nous attire et nous rassure. Si sa pratique de la sculpture a évolué au fil d'une vie riche en voyages et en découvertes, elle n'a cessé d'incarner sa grande sensibilité de femme et de mère. Ce n'est donc pas un hasard si nombre de ses œuvres s'insèrent dans cette thématique. Ses « **mères** », sont de véritables **vaisseaux-habitacles** qui symbolisent la mère transcendée, puissante et protectrice. Dans l'œuvre **L'enfant abrité**, on ressent particulièrement cette force. Son attachement pour le dépouillement des formes évoque en effet un refuge autant que la présence réconfortante d'une famille unie, et on ne peut s'empêcher d'avoir une pensée

émue pour son fils, le poète **David Marti**, décédé en 2007. Le choix d'intégrer cette œuvre à la **collection Art for All** n'est donc pas anodin. Il prouve une fois de plus la richesse de la sculpture contemporaine et son impact dans notre société actuelle.



# KRIKI

FRANCE • 1965



Né en 1965 à Issy-Les-Moulineaux, Kriki fonde en 1984 le groupe de plasticiens Nuklé-Art et le groupe de musique électro-punk *Les Envahisseurs* et réalise de nombreux pochoirs et des piratages d'affichages publicitaires dans les rues et le métro de la région parisienne, participant ainsi activement à l'éclosion du Street Art. En 1985 il participe aux fresques sauvages du Canal de l'Ourcq puis s'associe aux Éditions Parallèles pour la publication de « *Pochoirs à la Une* », référence incontournable des pionniers du pochoir et du Street Art. Pour le critique Jean-Luc Chalumeau il est « *une figure fondamentale de la culture punk dans l'art contemporain français* ». Mais Kriki appartient également à cette sensibilité générationnelle du mouvement de la Figuration Libre, dont il contribuera à la redynamisation. Son œuvre riche et en constante évolution révèle des mondes construits par de multiples références culturelles faits de la sédimentation d'affects qui jalonnent sa vie d'artiste.

- 1965 • Naît à Issy-Les-Moulineaux (France), sous le nom de Christian Vallée.
- 1983 • Fonde *Les Envahisseurs*, groupe électro-punk dont il est le guitariste et assure la publicité par des affiches peintes et des pochoirs sur les murs de Paris (France).
- 1984 • Fonde le groupe de plasticiens Nuklé-Art avec Kim Prisu.
- 1985 • Crée son personnage iconique, le Fuzz, mi-robot, mi-fétiche polymorphe.  
Réalisation de fresques sauvages du Canal de l'Ourcq, Bondy, (France).
- 1986 • Kriki et les éditions Parallèles publient *Pochoirs à la une*, premier livre sur le Street ART en France.
- 1987 • F.I.A.C. *Solo Show*, Galerie Loft, Paris (France).
- 1988 • Kriki, *Peinsiqueur découpures*, Galerie LOFT, Paris (France).
- 1991 • Kriki *Peintures-Sculptures 1987-1991*, exposition et catalogue (préface Antoine de Caunes), Galerie Enrico Navarra - Galerie LOFT, Paris
- 1992 • *Édition du Fuzz* pour Le Musée d'Art Moderne de Paris (France).
- 1993 • *Œuvres récentes*, Galerie Cuy Pieters, Knokke-le-Zoute (Belgique), catalogue.
- 1994 • KRIKI, *Film documentaire pour la Fuji Télévision*, Tokyo (Japon).
- 1996 • *Commande publique de fresques pour l'hôpital saint-Vincent de-Paul*, Paris (France).
- 1997 • *Édition de 8 sculptures originales Fuzz* pour la Galerie Jérôme de Noirmont, Paris, (France).
- 1998 • *Cryptozoologie l'Apparition*, Espace Pierre Cardin, Paris, (France).
- 2000 • *Cryptozoologie 2*, Galerie Kamel Mennour, Paris, (France), Catalogue Demosthène Davvetas.
- 2005 • *Commande du Musée du Luxembourg, Les Canotiers*, Sénat, Paris (France).
- 2007 • KRIKI, *Monographie*, Jean-Luc Chalumeau, Snoeck Publishers (Belgique).
- 2008 • *Métamorfuzz*, Musée Hotel Bertrand, Châteauroux (France).
- 2009 • *Lux Interior*, Galerie Nordine Zidoun, Luxembourg.
- 2013 • *Réalisation d'une sculpture monumentale Katielo*, 5 mètres de hauteur.  
*Maskarade*, Collégiale Saint-André, Chartres (France).  
Catalogue Christopher Finch.
- 2016 • *La Fée Nucléaire*, Triptyque H. 220 x L. 760 cm, Musée Picasso, Paris (Fr).
- 2018 • *Hybrid*, Centre d'Art Contemporain de la Matmut, Saint-Pierre-de-Varengeville, (France), Catalogue Philippe Piguet.
- 2019 • *Punkitude*, événement « So Punk », Le Bon Marché - Rive Gauche, Paris (France).
- 2020 • *Médiase*, Galerie Suzanne Tarasieve, Paris (France).  
Catalogue Richard Leydier.
- 2021 • *On the way to Art for all*, exposition à la Galerie LOFT, Paris, (France).



Carton d'invitation de l'exposition,  
« Kriki, Peinsiqueur découpures »,  
Galerie LOFT, Paris, septembre-octobre 1988.



KRIKI, « Nuklé-Art est pessimiste »,  
pochoir mural dans les rues de Paris, 1985.



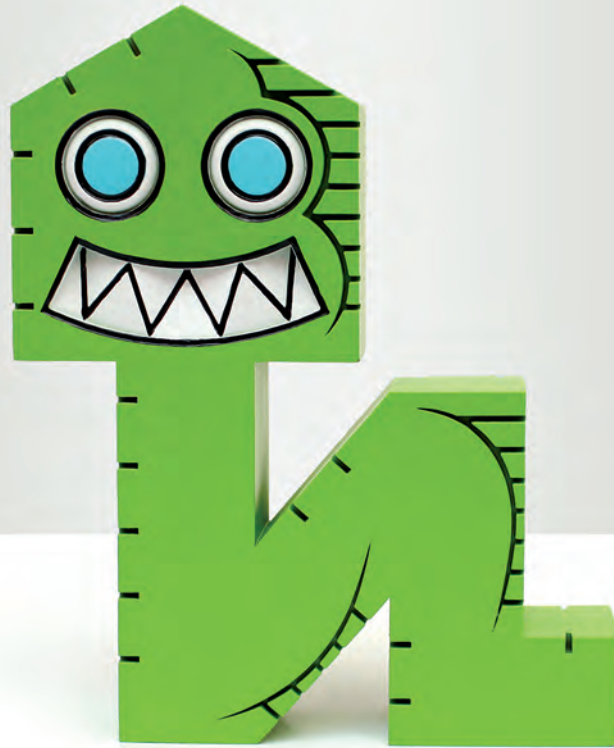
KRIKI et sa sculpture « Katielo ».  
Grand Palais, Paris 2017.

Photo : © G.Schacmmes



KRIKI, « Plastik » détail, 2020.  
Huile sur toile, 165 x 250 cm.

**KRIKI** *by* **ART  
FOR  
ALL**



## **GREEN FUZZ**

**1994 - Éd. 2021**

Fonte de métal peint. • H. 16 x L. 13 x P. 3 cm • 2160 gr.  
Signé sur le côté du monogramme de l'artiste et numéroté à 300 ex.  
Dim. de la boîte avec étui de protection : H. 20 x L. 18 x P. 6 cm.



## KRIKI GREEN FUZZ

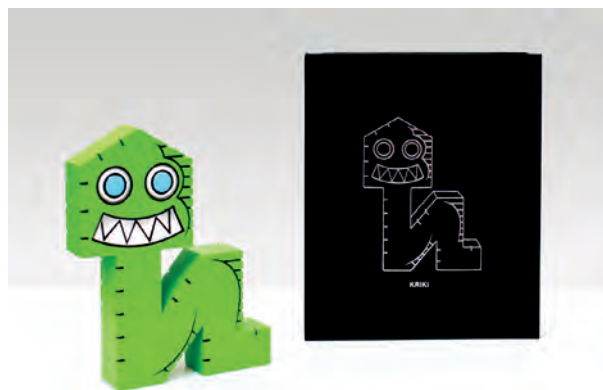
1994 - Éd. 2021

« Kriki a participé au fondement et à l'éclosion de ce que l'on nomme aujourd'hui le Street Art. Immérgé dans la culture alternative, son avant-gardisme de jeunesse le placera d'emblée en tête des artistes émergents à suivre autant en galeries que sur le marché de l'art ».

Jean-luc Chalumeau, 2007.

Dès 1985, Kriki invente un personnage, le **Fuzz**, mi-robot, mi-fétiche polymorphe, dont le nom fait référence à un titre des **Cramps** et à la pédale d'effet utilisée par le mouvement Punk, pour saturer le son. Figure omniprésente dans son œuvre il devient une véritable « **marque apposée** » à tel point que le Musée d'Art Moderne de la Ville de Paris en réalisera une édition. Cet intérêt pour le **Fuzz**, désormais iconique, a également été relayé par la Maison Louis Vuitton qui, par un mécénat suivi, a permis la réalisation d'un projet d'envergure exposé à la Galerie Kamel Mennour en 2000. Après de nombreuses métamorphoses, le **Fuzz** continue d'apparaître dans les tableaux de l'artiste sous la forme de virus contaminant l'histoire de l'art.

Dans le cadre de la **collection Art for All**, le **Fuzz** retrouve aujourd'hui le chemin de la Galerie LOFT, première galerie à avoir exposé l'artiste dans ses murs et lors d'un **Solo Show** à la FIAC en 1987 alors qu'il n'avait que 23 ans et à collaborer à la réalisation de plusieurs éditions au cours des années 1990.





**Monozygotes**, 2017, bois polychrome,  
H. 350, H. 200, H. 96cm.



**Monozygote**, dessin d'étude, 2017.

Prochainement  
dans la collection

**ART  
FOR  
ALL**

Découvrez le travail de l'artiste  
**Quentin Garel**



**Quentin Garel** dans son atelier.





**MONOZYGOTE**

2017 - Éd. 2022

Fonte de métal peint. • H. 21 cm

Retrouvez en ligne l'ensemble de  
**la collection ART FOR ALL** sur le site  
**[www.artforall.fr](http://www.artforall.fr)**



et en galerie à Paris.



3 bis et 4, rue des Beaux-Arts - 75006 PARIS  
Du Mardi au Samedi - 11h > 19h  
Tél.: +33 (0)1 46 33 18 90  
[info@galerieloft.com](mailto:info@galerieloft.com)  
[www.galerieloft.com](http://www.galerieloft.com)



© Galerie LOFT, Paris, Octobre 2022.



